

ФЕДЕРАЛЬНОЕ ГОСУДАРСТВЕННОЕ БЮДЖЕТНОЕ
УЧРЕЖДЕНИЕ НАУКИ
ИНСТИТУТ АРХЕОЛОГИИ РОССИЙСКОЙ АКАДЕМИИ НАУК

«утверждаю»

Советник директора ИА РАН П. Г. Тайдуков



Раздел об обеспечении сохранности объекта культурного наследия
федерального значения «Саровское городище», начало II тыс. н.э.,
в рамках проведения инженерных исследований при воссоздании лестницы
по адресу: Нижегородская область, г. Саров, пр. Мира, д. 17а

Руководитель работ:

 МИЛОВАНОВ С.И.

Исполнитель:

 РОМАНОВА Е.И.

МОСКВА 2026

СОДЕРЖАНИЕ

| | |
|---|-----------|
| I. Введение..... | 3 |
| II. Пояснительная записка..... | 6 |
| 1. Геоморфологическая и геологическая характеристика исследуемой территории..... | 6 |
| 2. Историко-археологическая характеристика территории проектирования..... | 9 |
| 2.1. Краткий очерк истории г. Саров | 9 |
| 2.2. Историческая справка участка проектирования | 14 |
| 2.3. Краткая характеристика объекта культурного наследия федерального значения «Саровское городище», нач. II тыс. н.э. | 16 |
| 2.4. История археологического изучения территории проектирования | 19 |
| 3. Общая характеристика участка планируемых работ..... | 29 |
| 4. Анализ проектного предложения..... | 30 |
| 5. Мероприятия по обеспечению сохранности объекта археологического наследия..... | 30 |
| Список использованных источников и литературы..... | 35 |
| Альбом иллюстраций..... | 38 |

I. ВВЕДЕНИЕ

Раздел об обеспечении сохранности объекта культурного наследия федерального значения «Саровское городище», начало II тыс. н.э., в рамках проведения инженерных исследований при воссоздании лестницы по адресу Нижегородская область, г. Саров, пр. Мира, д. 17а, разработан в исполнение ст. 36 Федерального закона от 25.06.2002 № 73-ФЗ «Об объектах культурного наследия (памятниках истории и культуры) народов Российской Федерации», в соответствии с которой в случае наличия объектов культурного наследия на территории, подлежащей освоению, в проекты проведения землеустроительных, земляных, строительных, мелиоративных, хозяйственных и иных работ, должны быть внесены разделы об обеспечении сохранности объектов культурного наследия. Согласно действующему законодательству, строительные, дорожные, мелиоративные и иные работы, создающие угрозу существования объектам археологического наследия, могут проводиться лишь после осуществления необходимых мероприятий, обеспечивающих сохранность памятников.

Работы по составлению проектной документации выполнялись на основании договора № 849-26 от 18 марта 2025 г., заключенного между ФГБУН Институт археологии РАН и ООО «Велес НН».

Участок планируемых работ располагается в границах территории объекта культурного наследия федерального значения «Саровское городище», нач. II тыс. н.э., включённого в Единый государственный реестр объектов культурного наследия (памятников истории и культуры) народов Российской Федерации под № 521640585320006, принятого на государственную охрану решением Нижегородского областного Совета народных депутатов от 30.11.1993 г. №366-м «О внесении изменений и дополнений в решение областного Совета народных депутатов от 15.06.1993 № 196-м «Об объявлении находящихся на территории городов Арзамас-16, Балахны и Ветлуги объектов, имеющих историческую, культурную и научную ценность, памятниками истории и культуры областного значения» и постановлением администрации Нижегородской области от 11.12.1998 г. № 331 «Об отнесении недвижимых объектов, находящихся на территории Нижегородской области, имеющих историческую, научную и художественную ценность к памятникам истории и культуры местного (областного) значения».

Участок проектирования находится в центральной части г. Саров, на левом берегу р. Сатис, в 325 м к юго-востоку от уреза воды в ней, в 8 м к юго-западу от южного фасада восстановленного храма Иоанна Предтечи и в 30 м к востоку от объекта культурного наследия федерального значения «Корпус келий на северной стороне».

Основной задачей подготовки раздела проекта является определение объема и методики проведения археологических исследований в целях сохранения объекта культурного наследия федерального значения «Саровское городище» на участке проведения земляных работ, запланированных в рамках проведения инженерных исследований при воссоздании лестницы по адресу: в г. Саров, пр. Мира, д. 17а.

Для решения поставленной задачи выполнены следующие виды и объемы работ:

- предварительное ознакомление с литературными и графическими материалами (проработка печатных материалов по территории проектирования; изучение и анализ фондовых, архивных материалов и письменных источников) и их анализ;
- сбор данных по геоморфологии изучаемой территории и геологической характеристики участка проведения работ;
- анализ проектных решений по инженерным исследованиям при воссоздании лестницы по адресу: г. Саров, пр. Мира, д. 17а;
- составление ситуационного плана местности, характеризующее размещение объекта археологического наследия и соотношение с проектными решениями по инженерным исследованиям при воссоздании лестницы по адресу: г. Саров, пр. Мира, д. 17а;
- проработка проектных решений по сохранению объекта культурного наследия федерального значения «Саровское городище»;
- составление ведомости видов и порядка работ по сохранению объекта культурного наследия федерального значения «Саровское городище»;
- составление иллюстративной части документации по сохранению объекта культурного наследия федерального значения «Саровское городище»;
- написание текста Пояснительной записки к документации по сохранению объекта культурного наследия федерального значения «Саровское городище» в рамках проведения инженерных исследований при воссоздании лестницы по адресу: г. Саров, пр. Мира, д. 17а;
- обоснование необходимости проведения спасательных мероприятий на участках объекта археологического наследия на рассматриваемом земельном участке.

При разработке проекта использовалась следующая нормативная документация:

- Федеральный закон от 25.06.2002 г. № 73-ФЗ «Об объектах культурного наследия (памятниках истории и культуры) народов Российской Федерации»;
- ГОСТ Р 55627-2013 «Археологические изыскания в составе работ по реставрации, консервации, ремонту и приспособлению объектов культурного наследия»;

- ГОСТ Р 55528-2013 «Состав и содержание научно-проектной документации по сохранению объектов культурного наследия. Памятники истории и культуры. Общие требования (с Поправкой)»;

- постановление Правительства РФ от 16.02.2008 № 87 «О составе разделов проектной документации и требованиях к их содержанию»;

- закон Нижегородской области от 03.07.2007 г. №86-З «Об объектах культурного наследия (памятниках истории и культуры) народов Российской Федерации, расположенных на территории Нижегородской области»;

- решение Нижегородского областного Совета народных депутатов от 30.11.1993 г. №366-м «О внесении изменений и дополнений в решение областного Совета народных депутатов от 15.06.93 № 196-м «Об объявлении находящихся на территории городов Арзамас-16, Балахны и Ветлуги объектов, имеющих историческую, культурную и научную ценность, памятниками истории и культуры областного значения»;

- постановление администрации Нижегородской области от 11.12.1998 г. № 331 «Об отнесении недвижимых объектов, находящихся на территории Нижегородской области, имеющих историческую, научную и художественную ценность к памятникам истории и культуры местного (областного) значения»;

- Правила выдачи, приостановления и прекращения действия разрешений (открытых листов) на проведение работ по выявлению и изучению объектов археологического наследия, включая работы, имеющие целью поиск и изъятие археологических предметов (утверждены постановлением Правительства РФ от 24.10.2022 № 1893);

- Положение о порядке проведения археологических полевых работ и составления научной отчетной документации (утверждено постановлением Бюро Отделения историко-филологических наук Российской академии наук от 12.04.2023 г. № 15);

- письма Управления государственной охраны объектов культурного наследия №518/18-1280 от 20.07.09 и №518/18-2825 от 12.12.08 «О требованиях, предъявляемых к составу и оформлению раздела об обеспечении сохранности объектов культурного наследия»;

- Национальный стандарт Российской Федерации «Состав и содержание научно-проектной документации по сохранению объектов культурного наследия. Памятники истории и культуры. Общие требования». Утвержден и введен в действие Приказом Федерального агентства по техническому регулированию и метрологии от 28 августа 2013 г. № 593-ст;

- «Сборник цен на научно-проектные работы по памятникам истории и культуры» от 01 января 1991 г. СЦНПР-91, утвержденный приказом Министерства культуры СССР № 321 от 05.11.1990 г.

II. ПОЯСНИТЕЛЬНАЯ ЗАПИСКА

1. Геоморфологическая и геологическая характеристики территории проектирования.

Нижегородская область расположена в центре Восточно-Европейской (Русской) равнины. Она граничит на северо-западе и севере с Костромской областью, на севере и северо-востоке – с Кировской областью, на востоке – с Республикой Марий Эл и Чувашской республикой, на юге – с Республикой Мордовия, на юго-западе – с Рязанской областью, на западе – с Владимирской и Ивановской областями (Илл. 1). Площадь области – 76,9 тыс. кв. км. Она разделена на 48 районов. Административный центр области – г. Нижний Новгород.

Волга является естественной границей, разделяющей Нижегородскую область на две различные в физико-географическом отношении части – северную (низменное Заволжье) и южную (возвышенное правобережье рек Оки и Волги). Лесное Заволжье на тектонической карте Русской платформы приурочено к юго-восточному борту Московской синеклизы – обширной, заложенной ещё в начале палеозоя, впадины кристаллического фундамента. В настоящее время – это песчаная (зандровая) равнина со сглаженными, мягкими формами рельефа с абсолютными отметками высот в пределах 70-150 м. На севере Заволжье прилегает к отрогам Северных Увалов, на востоке – к полого спускающимся склонам Марийско-Вятского тектонического вала. Последнее Валдайское оледенение не захватило территории Нижегородской области, но оказало большое влияние на характер поверхности, так как потоки талых вод отложили огромные песчаные массивы в Заволжье, а отчасти и в более южных районах. Впоследствии перевеянные ветром пески создали характерные для Заволжья дюны, местами сильно размытые, сглаженные и заросшие лесом. Южная часть Нижегородской области располагается на северо-западной периферии Приволжской возвышенности с сильно расчленённым рельефом. Абсолютные высоты поверхности достигают здесь максимального значения порядка 200-230 м. В Нижегородской области имеются месторождения железных руд, строительных материалов, в том числе большие залежи доломитов, бутового камня и гипса.

Нижегородская область имеет хорошо развитую речную сеть – свыше 200 значительных рек, три четверти, из которых протекают на лесном севере. Все они входят в

бассейн р. Волги, пересекающей территорию области с северо-запада на юго-восток на протяжении ок. 280 км. Среди её притоков наиболее крупным является р. Ока, наиболее крупный приток последней – р. Теша. Из других правобережных притоков Волги выделяются рр. Кудьма и Сура с притоками – рр. Пьяной и Алатырем. Долины их хорошо разработаны. Левобережные притоки р. Волги – рр. Узола, Линда, Керженец, Ветлуга – имеют слабо врезанные долины, покрытые лесом и лугами. Все реки Нижегородской области типично равнинные, характеризуются медленным и спокойным течением. Озера встречаются преимущественно на севере. Большинство из них – дюнного и ледникового происхождения, расположены на водоразделах рр. Ветлуга – Керженец и Керженец – Линда (Линево, Бол. и Мал. Плотова), в междуречье Оки и Волги (Пырское). Встречаются озера и смешанного ледниково-карстового происхождения: Светлояр, Кудьмояр и др. В южной части находятся, главным образом, карстовые озера (одно из них - Вадское озеро в районе рр. Сережа и Пьяна).

В распространении почвенного покрова на территории Нижегородской области с севера на юг можно выделить три зоны: дерново-подзолистую, серых лесных почв и черноземную; широко распространены также болотистые и пойменные луговые почвы. Первая зона занимает Заволжье и отчасти приокские районы, дерново-подзолистые почвенные разности встречаются на песчаных породах и на правобережье Волги. Серые лесные почвы, протянувшиеся широкой полосой вдоль рек Оки и Волги, имеют большое сельскохозяйственное значение и распаханы. На юго-востоке имеются относительно небольшие площади чернозема (по территории области проходит северная граница его распространения).

Нижегородская область расположена в основном в двух растительных зонах: лесной на севере и лесостепной на юге. На крайнем юге небольшие участки заняты степью. Выделяются лесные подзолы (с севера на юг): елово-пихтовая, еловая, елово-широколиственная и широколиственная (дубравы). Широколиственные леса были распространены к югу от Волги до южной и восточной, границ области. Почти все они уступили место пашне. Незональными типами растительности являются сосновые леса, связанные всегда с песчаными пространствами древних и современных речных долин; заливные луга, болота¹.

В геоморфологическом отношении участок проектирования находится в пределах западного склона Приволжской возвышенности, в той её части, которая рядом

¹Археологическая карта России. Нижегородская область. Часть I. М., 2004. С.9, 10.

исследователей именуется Арзамасской возвышенностью или Тёше-Мокшинским платообразным возвышенным районом². Она представляет собой пологоволнистую равнину, расчленённую глубоко врезаемыми долинами рек Мокши, Теши, Алатыря и их притоками. Она сложена лессовидными суглинками и глинами, с серыми лесными и черноземными почвами, занятыми пашней и дубравными лесами³.

Абсолютные высоты в пределах возвышенности достигают 210 м. Довольно густой долинной сетью её поверхность расчленена на платообразные массивы с пологими склонами к речкам, оврагам и балкам, образующими холмисто-увалистую равнину с хорошо разработанными речными долинами⁴. При этом основные водоразделы, как и течение самых крупных рек, ориентированы в субширотном направлении, что объясняется наличием серии субширотных зон разломов⁵.

В пределах Арзамасской возвышенности развиты серые лесные почвы, которые сильно перепаханы, но остаются определённым свидетельством бывшего широкого распространения дубравных и узколиственных лесов. В настоящее время значительная часть возвышенности также покрыта лесами. В основном это березово-осиновые разнолесья, иногда с примесью ели, сосны и липы. В долинах рек, особенно на надлуговых (низких надпойменных) террасах, распространяются сосновые светлохвойные боры⁶.

Город Саров расположен в южной части Арзамасской возвышенности. Рельеф местности здесь эрозионный, пологоволнистый с неглубокими древними балками, с характерными уклонами 1–4 %. Территория города до застройки представляла собой зандровую равнину, сложенную флювиогляциальными песками, перекрывающими разнообразные по генезису и составу ледниковые (в том числе – моренные) отложения эпохи Днепровского оледенения. Последние лежат на палеозойских желтоватых пористых доломитах с включением прослоев и желваков кремня, сформировавшихся на рубеже позднего карбона – ассельского века пермского периода.

² Фридман Б.И. Рельеф Нижегородского Поволжья. Нижний Новгород, 1999. С. 148–164; Современные ландшафты Нижегородской области: учебное пособие / Н.Ф. Винокурова и др. Нижний Новгород, 2006. С. 146–148.

³ Баянов Н.Г. Некоторые сведения по геологическому изучению территории Мордовского заповедника и его окрестностей // Труды Мордовского государственного природного заповедника им. П.Г. Смидовича. Вып. 15. Саранск, 2015. С. 111.

⁴ Современные ландшафты Нижегородской области: учебное пособие / Н.Ф. Винокурова и др. С. 146.

⁵ Фридман Б.И. Рельеф Нижегородского Поволжья. С. 149.

⁶ Там же. С. 154.

2. Историко-археологическая характеристика территории проектирования.

2.1. Краткий очерк истории г. Саров.

Город Саров расположен на юге Нижегородской области в месте впадения р. Саровки в р. Сатис (Илл. 1-2). Первое упоминание о древнем поселении, расположенном у места слияния рек Саровки и Сатиса, встречается в выписи из писцовой книги Афанасия Нармацкого и дьяка Макара Внукова 1614-1615 гг. В ней сказано, что за служилым Османом мурзою Ивакаевым, сыном князя Акчюрина, числится «...меж Сарову и Сатису на устье на Борисовом городище...усадьбища вместо пяти четвертей и бортной ухожей и надобной лес». В документах последующего столетия (до 1730 г.) это поселение упоминается в многочисленных документах гражданского и монастырского делопроизводства под наименованием Старого городища. Старым городищем названо оно и в записках первостроителя Саровской пустыни иеросхимонаха Иоанна, отмечавшего, что «...сей град аки бы царственнейший был паче прочих...владение некоего единого князя...татарска или мордовска...аки бы стольный при тех является, понеже бо сей град величайший окладом...».

Археологические исследования показали, что освоение данной территории относится к эпохе железного века. Именно этим временем датируются материалы из поселения, обнаруженного на длинном саблеобразном мысу у слияния рек Саровки и Сатиса⁷.

На рубеже I и в начале II тыс. н.э. эти места, как и бассейн р. Мокши (р. Сатис – ее приток), населяли мордовские племена. В период XII-XIII вв. на территории г. Сарова располагалось крупнейшее из известных мордовских городищ, относимое исследователями к поселениям протогородского типа. Древнее поселение занимало верхнюю площадку мыса у слияния рек Саровки и Сатиса, а также значительный участок прилегающей к нему береговой террасы⁸.

С запада, со стороны пологой части мыса, оно было защищено первой линией земляных укреплений, перерезающей мыс поперек. С востока оно охватывалось широкой дугой земляных укреплений четвертой линии протяженностью около 1,4 км. Концы этой линии укреплений выходили к обрывам береговой террасы, служившими естественной

⁷ Грибов Н.Н. Саровское городище (по материалам археологических раскопок 1993–1995 гг.). Саров, 1996. С. 1-96.

⁸ Там же.

защитой для поселения со стороны севера и юга. Высота вала на разных участках колебалась в пределах 3,5–5,5 м, глубина рва – от 1,8 до 2,2 м, ширина рва – от 15 до 20 м⁹.

Внутреннее пространство городища перегораживали еще три линии валов и рвов таким образом, что территория городища представляла собой четыре площадки, изолированных друг от друга укреплениями (Илл. 15).

Наиболее мощной была самая протяжённая линия земляных укреплений, дуга которых охватывала средневековое поселение с восточной стороны. Высота её насыпи ещё в середине XX в. достигала 2–3,5 м, а ширина выкопанного перед ней рва – 20 м. Глубина рва (в среднем, порядка 2 м) нарастала у северного окончания укреплений вблизи берегового обрыва р. Сатиса, где искусственное углубление плавно переходило в отвершек оврага, припойменное расширение которого (в районе пересечения ул. Победы и пр. Октябрьского) было заболочено. Недалеко от поймы р. Сатиса укрепления имели широкий проезд. С южной стороны эта линия укреплений выходила к обрывистому берегу р. Саровки у современной Комсомольской площади.

Территория поселения не ограничивалась платформой береговой террасы. С западной стороны она включала в себя и длинную саблеобразную стрелку при впадении р. Саровки в р. Сатис (пр. Мира). Как уже отмечалось, верхняя площадка этого мыса короткими поперечными валами и рвами была разделена на несколько участков – «городов». Возможно, эти площадки осваивались последовательно, по мере роста численности местных жителей. На месте крайнего западного вала в настоящее время возвышается колокольня Саровского монастыря.

Археологические исследования показали, что городище было разрушено в первой половине XIII в.¹⁰ Долгое время место это оставалось пустым и незаселенным.

Только во второй половине XVII в. рассматриваемая территория вновь начинает заселяться. С 1664 г. на Саровской горе селились монахи, иночествовавшие на протяжении нескольких лет, а затем, вследствие внешних факторов, уходившие в другие монастыри. Первые иноки селились здесь самостоятельно и вели отшельнический образ жизни¹¹.

Основателем монастыря стал монах Арзамасского Введенского монастыря Исаакий, после принятия великой схимы (в 1715 г.) получивший имя Иоанна. В начале XVIII в. Иоанн возбудил ходатайство об учреждении в Сарове иноческой обители. В 1705 г. князь Кугушев, владелец «старого городища», передал отцу Иоанну в дар участок земли между реками

⁹ Там же.

¹⁰ Там же.

¹¹ Денисов Л. Житие преподобного Серафима, Саровского чудотворца. Изд. 4-е. М., 2005. С.39.

Сатисом и Саровкой для будущей обители. Первые церковные постройки монастыря, в том числе существовавшая здесь в 90-х гг. XVII в. деревянная часовня, возводились, скорее всего, на участке между самым западным и следующим за ним или вторым после него валами городища (так называемый «Средний город»).

В январе 1706 г. митрополит Рязанский Стефан Яворский удовлетворил прошение об устройении церкви на «старом городище». 28 апреля 1706 г. был заложен деревянный храм в честь иконы Божией матери «Живоносный источник», освященный 16 июня 1706 г. Монахи жили в деревянных кельях. Территория монастыря была обнесена оградой¹².

В 1707 г. была построена и в 1708 г. освящена большая деревянная церковь Преображения Господня с двумя приделами, внутри монастырского двора. Один из приделов был посвящен Зосиме и Савватию Соловецким. Кроме того, существовала надвратная церковь Чуда архангела Михаила. В 1711 г. была освящена пещерная церковь Антония и Феодосия Печерских¹³. В 1712 г. после сильного пожара, уничтожившего почти все монастырские постройки, монахам пришлось возводить все заново.

Во второй четверти XVIII в., при втором настоятеле монастыря Дорофее (1731–1747 гг.), монастырский архитектурный ансамбль приобрел законченный вид. В 1744 г. завершилось строительство первого каменного храма пустыни – церкви Успения. Строительство её было начато еще в 1730 г., но завершить его удалось благодаря пожертвованиям купца Н.А. Демидова (отсюда и название первоначального объема – «Демидовская церковь»)¹⁴. Во второй половине XVIII в. строятся и другие каменные храмы: больничная церковь Зосимы и Савватия (1745 г.), колокольня рядом с Успенской церковью (1750 г.), церковь Иоанна Предтечи над источником под горой (1752 г.) и др.¹⁵ К этому времени все монахи имели свои кельи. Строятся и хозяйственные помещения: хлебная и поваренная, трапезная, просфорная, столярная, портная, в монастыре также были две кузницы и конюшня. В обители могло находиться до 30 монахов¹⁶.

¹² Агапов А.А. Саров: прошлое, настоящее. Нижний Новгород; Саров; Саранск, 2002. С. 12.

¹³ Пуцко В.Г. Саровская пустынь и монастырские ансамбли России первой половины XIX века // Саровский летописец: материалы VII научной конференции, посвящённой 300-летию со дня основания и возобновлению Свято-Успенской Саровской пустыни. Арзамас: АГПИ, 2007. С. 19.

¹⁴ Хворостова Е.Л. Утраченная архитектура Саровской пустыни. Успенский собор // Саровский летописец: материалы и статьи XI исторической конференции, посвящённой 325-летию образования первого поселения на Саровском городище, 310-летию создания монастыря Саровская пустынь, 70-летию образованию РФЯЦ-ВНИИЭФ. Саров: Интерконтакт, 2017. С. 150.

¹⁵ Исторический Саров: сборник статей и исторических материалов, посвящённых 90-летию прославления и 160-летию блаженной кончины Преп. Серафима Саровского. М., Саров: Град Китеж, 1993. С. 17.

¹⁶ Агапов А.А. Саров: прошлое, настоящее. С. 18.

Со временем у Саровской пустыни стали появляться состоятельные вкладчики, монастырь начал богатеть. В 1770 г. по инициативе настоятеля Ефрема (1758–1777 гг.) началось строительство нового большого собора. Связано это было с тем, что в Саровскую пустынь шло большое количество паломников, и маленькие храмы не вмещали всех приходящих богомольцев. Успенский собор, ставший главным храмом монастыря, создавался талантливым саровским монахом Иоакимом, в миру Иваном Федоровым. По его замыслу старую Успенскую (Демидовскую) церковь не стали разрушать, а превратили в алтарь и ризницу нового храма¹⁷.

В апреле 1789 г. при настоятеле Пахомии (1777–1794 гг.) было подано прошение о строительстве со стороны западного въезда на территорию монастыря новой четырехъярусной колокольни с главными (Святыми) воротами обители и Никольской церковью во втором ярусе. Строительство было закончено в 1801 г. Здание старой колокольни было разобрано, а кирпич от разборки был употреблен на постройку монастырских зданий, в том числе и новых келейных корпусов для монахов¹⁸. После этого центральная часть монастыря приобрела вид, известный по гравюрам, многочисленным фотографиям и открыткам (Илл. 8-9).

Во второй половине XVIII - начале XIX вв. монастырская территория представляла собой неправильную трапецию, вытянутую по направлению запад–восток (Илл. 4-5). Ее периметр обозначался оградой, келейными корпусами с угловыми башнями и другими хозяйственными и культовыми постройками. К западу от этой части была расположена площадь, где стояли монастырские гостиницы. Их было несколько – дворянская, купеческая и простонародная. У входа в монастырь, перед колокольней с главными (Святыми) воротами и надвратной Никольской церковью находилась базарная площадь¹⁹. Внутри ограды основной части монастыря в ассиметричном порядке располагалось несколько церквей. Восточнее других, занимая практически центральное место, был расположен Успенский собор. К западу от собора находилась теплая церковь Живоносного источника. У северо-западного угла территории монастыря располагалась каменная больничная церковь Св. Зосимы и Савватия, построенная совместно с больничным корпусом, который наряду с келейными корпусами расположился по периметру монастыря,

¹⁷ Там же. С. 30.

¹⁸ Хворостова Е.Л. Утраченная архитектура Саровской пустыни. Успенский собор // Саровский летописец: материалы и статьи XI исторической конференции, посвященной 325-летию образования первого поселения на Саровском городище, 310-летию создания монастыря Саровская пустынь, 70-летию образованию РФЯЦ-ВНИИЭФ. С. 151.

¹⁹ Агапов А.А. Саров: прошлое, настоящее. С. 23.

выполняя роль стены или ограды²⁰ (Илл. 7-9). На территории монастыря находилась также церковь Святого Великомученика и Целителя Пантелеимона. Устроена она была как домовая церковь при больнице. Располагалась она около юго-западной башни монастыря. Следов от этой небольшой церкви не осталось.

За восточными воротами, под горой располагался храм Иоанна Предтечи. Основанием храма служила огромная каменная арка, под которой находился источник первоначальника Иоанна. Первое здание храма, стоявшего на источнике, было построено в 1752 г. Затем в 1821–1827 гг. церковь была перестроена на деньги астраханского рыбопромышленника Федорова (Илл. 10-11). Строился храм в стиле зрелого классицизма. Вода из родника поднималась вверх «машиной» и подземными трубами направлялась во все монастырские здания. По всей территории монастыря был проложен водопровод²¹.

В XIX столетии на территории монастыря возведены Всесвятская церковь (1832-1834 гг.), храм в честь Серафима Саровского над его кельей (1897 г.) и, примыкающее к ней, новое здание трапезной (1828 г.).

Расцвет Саровской пустыни пришелся на начало XX в. Строились новые корпуса, росло число братии. В это время в монастыре находилось до 70 монахов и 240 послушников. Однако с установлением советской власти двухсотлетняя эпоха интенсивного развития монастыря была прервана.

В 1918 г. земли монастыря были национализированы, начались многочисленные реквизиции имущества, конфискация церковных ценностей. Вокруг монастыря появился поселок. Для сохранения своего хозяйства монахи хотели, чтобы их официально признали трудовой артелью и представили властям проект ее устава, но получили отказ.

В марте 1927 г. было принято правительственное решение о ликвидации Саровского монастыря. Оставшееся имущество и строения были переданы в ведение Нижегородского управления НКВД. Незадолго до этого арестовали последнего игумена пустыни. В 1928 г. в Саровском монастыре организовали колонию для беспризорников, но в ноябре 1931 г. она была закрыта. После детской колонии силами НКВД в поселке организуется исправительная трудовая колония для подростков и взрослых заключенных. На ее месте в Сарове возник небольшой механический завод, выпускавший во время войны корпуса снарядов для «катюш». Во второй половине 40-х гг. XX в. началось строительство ядерного центра и города.

²⁰ Там же. С. 32.

²¹ Там же. С. 38.

В 1951, 1954 гг. были взорваны Успенский храм и церковь Живоносного Источника. На их месте была пробита улица им. Сталина (в настоящее время пр. Мира). Доступ в комплекс пещер монастыря был перекрыт, входы завалены. Остальные постройки использовались преимущественно в хозяйственных целях, а в здании бывшего собора Серафима Саровского был открыт городской драмтеатр.

В 1993 г. был восстановлен и освящен Всесвятский храм. В 2006 г. обитель «Саровская пустынь» была возобновлена. В этом же году монастырю был передан восстановленный и освящённый храм Иоанна Предтечи, а в 2009 г. – здание северного келейного корпуса. В дальнейшем были восстановлены пещерный храм в честь св. Антония и Феодосия Печёрских, а также храм в честь св. Зосимы и Савватия. В настоящее время завершены работы по воссозданию Успенского собора, восстановлены церковь Живоносного источника и келейные корпуса.

2.2. Историческая справка участка проектирования.

Участок инженерных исследований при воссоздании лестницы, расположенный по адресу ул. Мира, 17а, находится в границах территории объекта культурного наследия федерального значения «Монастырский комплекс «Саровская пустынь», в 8 м к юго-западу от восстановленного храма Иоанна Предтечи, в 30 м к востоку от объекта культурного наследия федерального значения «Корпус келий на северной стороне», на северном склоне мыса, где в начале II тыс. н.э. располагалось древнее мордовское городище, а с XVII в. – монастырь (Илл. 4-5, 15-16).

Возвышенный холм, на котором была основана обитель, ко времени ее основания представлял собой развалины древнего поселения и первоначальное название ее, зафиксированное в письменных источниках XIX в., было Сатисо-градо-Саровская пустынь. Тогда вся эта местность образовывала четыре отдельных городка, окруженные рвами, а с восточной стороны, на некотором расстоянии от них, между Сатисом и Саровкой, располагался высокий вал вдоль которого шел глубокий ров длиной в 2 версты, замыкающий треугольник междуречья. Низменная прибрежная местность, принадлежащая холму, была занята огородами и хозяйственными постройками, а далее простирался густой вековой лес²². Северная сторона холма, на котором расположен Саровский монастырь, была обжита монахами ранее других. Именно здесь, вблизи родников и при огородах, в XVII-начале XVIII вв. располагались кельи первых саровских отшельников Феодосия,

²² Саровская общежительная пустынь. Подробное описание. М., 1908.С. 5.

Герасима-краснослободца, первоначальника монастыря – отца Иоанна²³ и других насельников. На гору они были перенесены только вместе с официальным учреждением иноческой обители в 1706 г.²⁴

Деревянный храм во имя Иоанна Предтечи был заложен над источником, бьющим из-под Саровской горы, и освящен в 1752 г.²⁵ По легенде колодец под ней был вырыт самим первоначальником обители²⁶. В 1820 г. коллежский асессор Кирилл Федоров, богатый рыбопромышленник из Астрахани, посетив Саровскую обитель пожелал создать в ней храм во имя Иоанна Предтечи с двумя приделами: св. Апостола Иакова Алфеова и св. Кирилла, Патриарха Иерусалимского, в честь святых, на дни которых приходились его день рождения и тезоимство. В мае 1821 г. получена была благословенная грамота на создание храма, и немедленно начали разбирать старую церковь и расчищать место. В 1824 г. постройка была вчерне окончена²⁷. Пятиглавая церковь, украшенная лепниной и колоннами, была выполнена в стиле классицизма (Илл. 10-11). В 1893 г. своды над колодцем в храме Иоанна Предтечи были отделаны вновь и расписаны, а арки закрыты застекленными решетками²⁸. От восточных ворот монастыря к подножию церкви шла белая широкая лестница (Илл. 11). По ней паломники спускались в церковь и саровские подземелья.

В советское время здание церкви было переделано, снесли купол и четыре главки, главный объем был разделен на несколько этажей (Илл. 12-13). После 1947-1949 гг. оно использовалось под гостиницу для инженерно-технических работников и называлось «Корпус № 41», потом здесь размещались разные подразделения ВНИИЭФ²⁹.

О судьбе лестницы мало что известно. В настоящий момент от нее не сохранилось видимых следов, хотя в 1940-е гг. она еще существовала, о чем свидетельствуют рисунки и воспоминания жительницы Сарова М.Ф. Шемяковой³⁰ (Илл. 14).

Таким образом, участок планируемых инженерных исследований располагается вдоль северной границы мордовского городища XII-XIII вв., на северном склоне мыса на котором в XVIII в. вырос Саровский монастырь, вблизи церкви Иоанна Предтечи,

²³ Подурец А.М. Саров: памятник истории, культуры, православия. Саров, 1998. С. 206.

²⁴ Саровская общежительная пустынь. Подробное описание. С. 38.

²⁵ Там же. С. 60.

²⁶ Курякина М. Храм Иоанна Предтечи: прошлое и настоящее [Электронный ресурс] // Православный Саров. 2010-2026 гг. URL: <https://pravsarov.ru/content/news/890/899/1609.html> (дата обращения - 20.03.2026).

²⁷ Саровская общежительная пустынь. Подробное описание. М., 1908. С. 121.

²⁸ Курякина М. Храм Иоанна Предтечи: прошлое и настоящее.

²⁹ Там же.

³⁰ Шемякова М.Ф. Саров моего детства. Саров, 2012.

построенной над источником под Саровской горой. Первый, деревянный храм, был возведен на этом месте еще в середине XVIII в.

2.3. Краткая характеристика объекта культурного наследия федерального значения «Саровское городище».

Объект культурного наследия федерального значения «Саровское городище», начало II тыс. н.э., расположен в границах городского округа ЗАТО г. Саров в Нижегородской области (Илл. 3). Территория проектирования располагается в центральной части г. Саров, в границах объекта культурного наследия «Саровское городище», принятого на государственную охрану решением Нижегородского областного Совета народных депутатов от 30.11.1993 г. №366-м «О внесении изменений и дополнений в решение областного Совета народных депутатов от 15.06.93 № 196-м «Об объявлении находящихся на территории городов Арзамас-16, Балахны и Ветлуги объектов, имеющих историческую, культурную и научную ценность, памятниками истории и культуры областного значения» и постановлением администрации Нижегородской области от 11.12.1998 г. № 331 «Об отнесении недвижимых объектов, находящихся на территории Нижегородской области, имеющих историческую, научную и художественную ценность к памятникам истории и культуры местного (областного) значения», включенного в Единый государственный реестр объектов культурного наследия (памятников истории и культуры) народов Российской Федерации под № 521710096320316.

Согласно этим документам, памятник занимает территорию в центральной части г. Сарова, очерченную следующими границами: пр. Музрукова – подошва северного склона монастырского мыса – подошва северо-западного склона надпойменной террасы р. Сатис до перекрестка ул. Сахарова, Победы и пр. Октябрьского – далее по прямой, соединяющей вышеуказанный перекресток с северной точкой пересечения пр. Ленина и пл. Ленина – пр. Ленина – правый берег р. Саровки до пересечения с пр. Музрукова (Илл. 16).

Саровское городище занимает узкий протяжённый мыс при впадении р. Саровки в р. Сатис и примыкающий к нему с востока обширный, некогда обнесённый линией земляных укреплений, протяженностью 1,4 км, участок береговой террасы левого коренного берега р. Сатис. По архивным источникам городище имело пять линий укреплений (Илл. 15). Четыре линии укреплений, располагавшихся в мысовой части, были уничтожены при строительстве монастырских сооружений в XVIII в. Пятая, внешняя линия укреплений, была сnivelирована при строительстве в 50-е годы XX в. Площадь памятника составляет 44 га, датировка – X–XIII вв.

Система оборонительных сооружений городища в настоящее время может быть реконструирована только на основании сохранившихся письменных источников – на основании земельного межевания 1783-1787 гг., сообщении иеромонаха Порфирия 1892 г., генпроекта городской застройки 1949 г.

Археологическое изучение Саровского городища началось в 1993 г., когда памятник был локализован и впервые описан в результате разведочных изысканий одного из отрядов экспедиции ТОО «Нижегородская археологическая служба»³¹. В последующие годы (1994–2001 гг.) под руководством Н.Н. Грибова на памятнике проводились стационарные археологические раскопки, в результате которых общая площадь заложенных на городище раскопов составила около 930 кв. м³². Вторая, достаточно крупная площадка, размером 290 кв. м, была раскопана под руководством А.И. Самсоновой в 2016 г.³³. Эти работы проводились на территории, ограниченной крайними восточными укреплениями городища – в так называемом, «четвертом» городе.

По результатам работ 1993 – 2001 гг. были получены представления и основные характеристики культурного слоя памятника. Средневековый культурный слой представляет собой темно-серую супесь, достаточно плотную, насыщенную мелкими угольками. Он лежит на материковом основании в виде песка или доломитовой муки. Мощность его варьирует в пределах от 0,05 до 0,35 м с характерным значением 0,2–0,25 м. В первом «городе», в западной части бывшей монастырской территории, по данным шурфовки он сохранился в непо потревоженном состоянии под 90-сантиметровой толщиной напластований XVIII–XX вв. Во втором «городе», на территории монастыря, и третьем «городе» он был зафиксирован лишь в полностью переотложенном состоянии. На

³¹ Грибов Н.Н. Отчет о работе разведотряда Нижегородской археологической службы в исторической части г. Арзамас-16 Нижегородской области в 1993 г. // Архив ИА РАН. Р-1. № 18086.

³² Грибов Н.Н. Отчёт об археологических работах экспедиции Нижегородского историко-археологического центра «Регион» в г. Арзамас-16 Нижегородской области в 1994 г. // Архив ИА РАН. Р-1. № 18863; Грибов Н.Н. Отчёт об археологических раскопках, проведённых экспедицией Нижегородского историко-археологического центра «Регион» в г. Арзамас-16 в 1995 году // Архив ИА РАН. Р-1. № 19203; Грибов Н.Н. Отчёт об археологических работах, проведённых экспедицией Нижегородского историко-археологического центра «Регион» на Саровском городище в 1996 году // Архив ИА РАН. Р-1. № 20134; Грибов Н.Н. Отчёт об археологических работах, проведённых экспедицией Нижегородского историко-археологического центра «Регион» на Саровском городище в 1997 году // Архив ИА РАН. Р-1. № 19836; Грибов Н.Н. Отчёт об археологических работах, проведённых экспедицией Нижегородского историко-археологического центра «Регион» на Саровском городище в 1998 году // Архив ИА РАН. Р-1. № 21540; Грибов Н.Н. Отчёт об археологических работах, проведённых экспедицией Нижегородского историко-археологического центра «Регион» на Саровском городище в 1999 году // Архив ИА РАН. Р-1. № 22023; Грибов Н.Н. Отчёт об археологических работах, проведённых экспедицией Нижегородского историко-археологического центра «Регион» на Саровском городище в 2000 году // Архив ИА РАН. Р-1. № 23415; Грибов Н.Н. Отчёт об археологических работах, проведённых экспедицией Нижегородского историко-археологического центра «Регион» на Саровском городище в 2001 году // Архив ИА РАН. Р-1. № 22310.

³³ Самсонова А.И. Отчёт об охранных археологических работах на Саровском городище в г. Саров Нижегородской области в 2016 году // Архив ИА РАН. Р-1. №б/н.

открытых площадках большого четвертого «города» средневековый культурный слой, как правило, частично переотложенный на глубину 10–15 см в позднейший советский период, лежит на песчаном материке сразу под дерном.

Территория Саровского монастыря XVIII – начала XX вв. целиком входит в черту средневекового городища. Она занимает участок между первой (с запада) и третьей линиями его укреплений и располагается почти на середине длины мыса при устье р. Саровки на высоте 12–17 м над уровнем поймы р. Сатис.

На мысовой части памятника, занимаемой Саровской пустынью, первый шурф, вскрывший под отложениями советского и монастырского периодов средневековый культурный слой, был исследован в 1993 г.³⁴ В связи с восстановлением архитектурного ансамбля монастыря, в значительной степени утраченным в годы советской власти, археологические раскопки здесь проводились в 2004, 2007, 2008 гг. под руководством Е.Л. Хворостовой³⁵ с целью локализации утраченных построек, шурфовочные работы в 2010 г. – под руководством Е.Е. Бочкаревой³⁶, археологические наблюдения на откопанном под закладку фундамента нового Успенского собора котловане в 2016 г. – Н.Н. Грибовым³⁷, на участке восстановления церкви Живоносного источника в 2018 г. – С.В. Сазоновым³⁸ и на участке северо-восточного келейного корпуса с центральной проездной башней в 2018 г. – И.В. Апоницкой (Илл. 16). По результатам этих работ были получены данные о характере фундаментов разрушенных сооружений монастыря, их современном состоянии, о размерах и конструкции утраченных церковных зданий в целом. На некоторых участках, обычно за

³⁴ Грибов Н.Н. Отчет о работе разведотряда Нижегородской археологической службы в исторической части г. Арзамас-16 Нижегородской области в 1993 г. // Архив ИА РАН. Р-1. № 18086.

³⁵ Хворостова Е.Л. Отчёт об архитектурно-археологических исследованиях часовни-сени над погребением преподобного Серафима Саровского в монастыре Саровская Пустынь в 2004 г. // Архив ИА РАН. Р-1. № 26432; Хворостова Е.Л. Отчёт об архитектурно-археологических исследованиях на территории Успенского собора Свято-Успенского монастыря «Саровская Пустынь» в г. Саров Нижегородской области в 2007 г. // Архив ИА РАН. Р-1. № 29085; Хворостова Е.Л. Отчёт об архитектурно-археологических исследованиях на территории церкви Живоносного Источника Свято-Успенского монастыря «Саровская Пустынь» в г. Саров Нижегородской области в 2008 г. // Архив ИА РАН. Р-1. № 29091.

³⁶ Бочкарева Е.Е. Отчет «Охранные научно-исследовательские археологические работы (шурфовки) в зоне воссоздания церкви Зосимы и Савватия на территории памятника археологии городище «Саровское» в г. Саров Нижегородской обл. в 2010 г.» // Архив ИА РАН. Р-1. № 37418.

³⁷ Грибов Н.Н. Отчёт об археологических наблюдениях, проведённых на территории Саровского городища в зоне строительства Успенского собора в г. Саров Нижегородской области в 2016 г. // Архив ИА РАН. Р-1. № 51802.

³⁸ Сазонов С.В. Научно-исследовательские археологические раскопки на территории объекта археологического наследия «Саровское городище, X–XIII вв.» на участке восстановления храма Живоносного источника на территории Свято-Успенского мужского монастыря – Саровская пустынь в г. Сарове Нижегородской области в 2018 г. Москва, 2018

пределами границ перекопов, фиксировались непотревоженные средневековые напластования³⁹.

2.4. История археологического изучения территории проектирования.

Участок планируемых инженерных исследований при воссоздании лестницы по адресу г. Саров, пр. Мира, д. 17а находится в северо-западной части объекта культурного наследия федерального значения «Саровское городище», у его северной границы (Илл. 16). Территория Саровского монастыря XVIII – начала XX вв. целиком входит в черту средневекового городища. Она занимала участок между первой (с запада) и третьей линиями его укреплений и располагалась почти на середине длины мыса при устье р. Саровки на высоте 12–17 м над уровнем поймы р. Сатис (Илл. 15).

На мысовой части памятника, некогда занимаемой Саровской пустынью, первый шурф, в котором под отложениями советского и монастырского периодов был открыт средневековый культурный слой, был исследован в 1993 г. Н.Н. Грибовым⁴⁰ (Илл. 17). Шурф был заложен в западной части монастырской территории (примерно в 250 м к западу от участка инженерных исследований). Напластования эпохи Средневековья в нем были перекрыты отложениями XVIII – XX вв. общей мощностью 0,8 – 0,9 м.

В связи с восстановлением архитектурного ансамбля монастыря, в значительной степени утраченным в годы советской власти, археологические раскопки здесь проводились в 2004, 2007, 2008 гг. под руководством Е.Л. Хворостовой⁴¹, шурфовочные работы в 2010 г. – под руководством Е.Е. Бочкаревой⁴², археологические наблюдения на откопанном под закладку фундамента нового Успенского собора котловане в 2016 г. – Н.Н. Грибовым⁴³, на участке восстановления церкви Живоносного источника в 2018 г. –

³⁹ Хворостова Е.Л. Отчёт об архитектурно-археологических исследованиях на территории Успенского собора Свято-Успенского монастыря «Саровская Пустынь» в г. Саров Нижегородской области в 2007 г. // Архив ИА РАН. Р-1. № 29085.

⁴⁰ Грибов Н.Н. Отчет о работе разведотряда Нижегородской археологической службы в исторической части г. Арзамас-16 Нижегородской области в 1993 г. // Архив Института Археологии РАН. Р-1. № 18086.

⁴¹ Хворостова Е.Л. Отчёт об архитектурно-археологических исследованиях часовни-сени над погребением преподобного Серафима Саровского в монастыре Саровская Пустынь в 2004 г. // Архив ИА РАН. Р-1. № 26432; Хворостова Е.Л. Отчёт об архитектурно-археологических исследованиях на территории Успенского собора Свято-Успенского монастыря «Саровская Пустынь» в г. Саров Нижегородской области в 2007 г. // Архив ИА РАН. Р-1. № 29085; Хворостова Е.Л. Отчёт об архитектурно-археологических исследованиях на территории церкви Живоносного Источника Свято-Успенского монастыря «Саровская Пустынь» в г. Саров Нижегородской области в 2008 г. // Архив ИА РАН. Р-1. № 29091.

⁴² Бочкарева Е.Е. Отчет «Охранные научно-исследовательские археологические работы (шурфовки) в зоне воссоздания церкви Зосимы и Савватия на территории памятника археологии городище «Саровское» в г. Саров Нижегородской обл. в 2010 г.» // Архив ИА РАН. Р-1. № 37418.

⁴³ Грибов Н.Н. Отчёт об археологических наблюдениях, проведённых на территории Саровского городища в зоне строительства Успенского собора в г. Саров Нижегородской области в 2016 г. // Архив ИА РАН. Р-1. № 51802.

С.В. Сазоновым⁴⁴ и северо-восточного келейного корпуса с центральной проездовой башни в 2018 г. – И.В. Апоницкой (Илл. 17). В 2020 г. А.С. Прониным в рамках разработки проектной документации по сохранению объекта культурного наследия федерального значения «Монастырский комплекс «Саровская пустынь», XVIII – начало XX вв.» проводились шурфовочные работы на участках изучения фундаментных конструкций сохранившихся зданий монастырского комплекса XVIII – XIX в. По результатам этих работ были получены данные о характере культурного слоя на территории монастыря, степени его сохранности на различных участках, а также о конструкциях утраченных церковных зданий в целом.

В 2008 г. под руководством Е.Л. Хворостовой в западной части монастырской территории, на месте расположения церкви Живоносного источника (примерно в 200 м к западо-северо-западу от участка инженерных исследований), проводились археологические исследования с целью выявления места расположения, состояния остатков и уточнения размеров утраченной церкви Живоносного источника середины XVIII в. для реконструкции первоначального облика памятника с целью его воссоздания⁴⁵.

В ходе работ было заложено 6 раскопов общей площадью 194,7 кв. м. Общая мощность исследованных культурных напластований в них составила 1,11–2,36 м. Во всех раскопах была прослежена схожая стратиграфическая ситуация: под слабым слоем дерна располагалась завозная газонная земля мощностью до 0,47–0,6 м; ниже прослеживался слой разборки храма, образованный смесью кирпичного щебня, извести, песка, земли и включениями белокаменного щебня, на некоторых участках он был перекрыт выравнивающим слоем насыпного желто-коричневого песка (раскоп 1) или доломитовой муки (раскоп 2), мощностью 0,5–1,15 м; под ним на некоторых участках за пределами фундаментов сохранился слой, предшествовавший периоду освоения данной территории и образованный темно-серой супесью с включениями угля и песка, мощностью 0,2–0,43 м; далее залегал песчаный материк. Выявленные на территории всех раскопов находки относились, в основном, к позднему периоду эксплуатации храма. В слое темно-серой супеси, сложившемся до начала освоения этой территории монастырем, было выявлено

⁴⁴ Сазонов С.В. Научно-исследовательские археологические раскопки на территории объекта археологического наследия «Саровское городище, X-XIII вв.» на участке восстановления храма Живоносного источника на территории Свято-Успенского мужского монастыря – Саровская пустынь в г. Сарове Нижегородской области в 2018 г. // Архив ИА РАН.

⁴⁵ Хворостова Е.Л. Научно-проектная, исследовательская и сметная документация по объекту: церковь Живоносного источника Свято-Успенского монастыря «Саровская пустынь», г. Саров Нижегородской области. Архитектурно-археологические исследования. М.: ООО Научно-проектное реставрационное предприятие «Симаргл», 2009. Т1. С. 4-56.

несколько фрагментов ранней керамики и два костяных пряслица. В результате проведённых работ удалось установить размеры храма Живоносного источника и определить характеристики его фундаментов.

В 2010 г. Волжской археологической экспедицией Института археологии РАН под руководством Е.Е. Бочкаревой были проведены археологические исследования на участке воссоздания церкви Зосимы и Савватия Соловецких⁴⁶ (в 240 м к северо-западу от участка инженерных исследований). На момент проведения исследований на месте будущего строительства уже был выкопан котлован размерами 30 x 30 м и глубиной более 2 м. С целью выяснения стратиграфической ситуации и выявления наличия и сохранности культурного слоя были обследованы борта котлована и заложен шурф площадью 12 кв. м в его северной части.

В результате обследования бортов котлована было определено, что все фиксируемые напластования были сформированы в результате строительной деятельности в XVIII – XX вв. Прослежены в основном отложения советского времени, связанные со строительством здания в 50-е гг. на месте разобранной церкви. На локальных участках был зафиксирован переотложенный слой XIX–начала XX в. Материал этого времени был представлен фрагментами чернолощеной керамики, стеклом, фрагментами половых плиток. В бортах котлована в переотложенном состоянии также были найдены отдельные фрагменты человеческих костей, связанные с существовавшим рядом с церковью кладбищем. Культурный слой средневекового городища, представленный темно-серой супесью с большим количеством древесного угля, имел мощность 0,15 м и сохранился незначительными участками и, в основном, переотложенном виде.

Наиболее информативным явилась северо-западная часть северного борта котлована длиной 2,15 м и высотой 0,8 – 2,8 м, где было прослежено падение уровня материка и слоя в северную сторону по склону. В данном профиле под слоями XVIII – XX вв. были прослежены напластования эпохи Средневековья. На этом участке был заложен шурф площадью 12 кв. м. В его границах изучены две ямы XVIII в. и XII – XIII вв. В заполнении последней помимо лепной мордовской посуды было найдено несколько фрагментов импортных сосудов, имевших широкое распространение на территории Волжской Булгарии.

⁴⁶ Бочкарева Е.Е. Отчет «Охранные научно-исследовательские археологические работы (шурфовки) в зоне воссоздания церкви Зосимы и Савватия на территории памятника археологии городище «Саровское» в г. Саров Нижегородской обл. в 2010 г.» // Архив ИА РАН. Р-1. № 37418.

В 2016 г. отрядом Волжской экспедиции Института археологии РАН под руководством Н.Н. Грибова и Н.В. Ивановой проводились археологические наблюдения в зоне строительства Успенского собора Свято-Успенского монастыря (в 100 м к западу от участка инженерных исследований). Объектом обследования являлись открытые участки бортов строительного котлована, откопанного без соблюдения принятых законодательных норм по охране культурного наследия. Было изучено шесть зачищенных участков бортов, общей протяжённостью 45,6 м. Зафиксированные культурные отложения можно было разделить на три основных горизонта: средневековый, связанный с освоением площадки Саровского городища XI–XIII вв.; «монастырский», обусловленный функционированием монастыря Саровская пустынь в XVIII – начале XX вв.; «советский», очерченный серединой – второй половиной XX в. Мощность каждого из выше указанных одновременных горизонтов сильно варьировала: средневекового – от 0,3 до 0,75 м, монастырского – от 0,15 до 1,2 м, советского – от 0,03 до 0,55 м. Также в котловане был зафиксирован поперечный разрез оборонительного рва второй (с запада) линии укреплений Саровского городища, расчищено и изучено одно монашеское погребение конца XIX в., полностью вошедшее в периметр строительного котлована. Находки были представлены многочисленными фрагментами средневековой лепной мордовской керамики, двумя резными деревянными наперсными крестами XIX в.

В 2016 г. А.И. Самсоновой проводились археологические раскопки за пределами Саровской обители, в зоне воздействия строительных работ по прокладке подъездных путей к запроектированному транспортно-пешеходному мосту через р. Сатис от ул. Давиденко до ул. Академика Сахарова⁴⁷ (в 350 м к востоку от участка инженерных исследований). Общая площадь археологических раскопок, включавшая в себя раскоп и шурф, составила 294 кв. м. В раскопе, заложенном на участке перекладки коммуникаций у северо-восточного фасада д. 6 по пр. Октябрьскому, была прослежена следующая стратиграфия. На вскрытых до материка участках общая суммарная мощность напластований варьировалась от 0,7 м на южной периферии раскопа до 1,4 м в его северной части. Самые верхние из них отложились во время проведения последних масштабных работ по благоустройству в конце XX в. и были представлены преимущественно разреженным дёрном, перекрытым им тёмно-коричневым лёгким суглинком, представляющим собой привозной торфосодержащий газонный грунт, а также рыхловатой тёмно-серой супесью с включением керамзита, редкой кирпичной крошки и крошки

⁴⁷ Самсонова А.И. Отчёт об охранных археологических работах на Саровском городище в г. Саров Нижегородской области в 2016 году // Архив ИА РАН. Р-1. №б/н.

доломитовой муки, представлявшей собой планировочный грунт. Общая мощность этих верхних отложений составляла 0,16-0,56 м.

Вскрытые ниже культурные напластования стратиграфически дифференцировались на три основных горизонта. Первый (верхний) горизонт датировался советской эпохой в рамках середины – второй половины XX в. Мощность связанных с ним напластований составляла более 1 м. Второй (средний) горизонт хронологически мог быть соотнесён с периодом функционирования Саровской пустыни и началом советского периода – до начала активной фазы строительства жилой застройки современного Сарова. Его наиболее вероятные временные рамки – начало XVIII–середина XX вв. Мощность этих отложений составляла 0,2 – 0,4 м. На локальных участках они перекрывали материк. Третий (нижний) стратиграфический горизонт представлял собой чёрный (тёмно-серый) уплотнённый песок, насыщенный сажой и мелкими углями, содержащий только средневековые материалы, преимущественно фрагменты лепной неорнаментированной с примесью шамота керамики от чаш и горшечно- или мискообразных сосудов, профилировка которых типична для посудной керамики Саровского городища. С верхней поверхности этого слоя зафиксированы врезки ям монастырского времени. Характерная мощность этого слоя была всего около 0,06 м, максимальная – 0,14 м. На площадке раскопа он сохранился на материке на небольших локальных участках.

Вскрытый на раскопе материк – рыхлый светлый однородный дюнный песок – был зафиксирован на отметках -108/-160 см.

В ходе археологических раскопок у д. 6 по пр. Октябрьскому были зафиксированы следы присутствия культурных напластований и отдельных сооружений (материковых ям) средневекового периода (XI–XIII вв.) и времени существования Саровского монастыря (XVIII–начала XX вв.). Подавляющее большинство обнаруженных средневековых предметов были характерны для ранее изученных комплексов Саровского городища и других памятников средневековой мордвы предмонгольского периода. Зафиксированные в раскопе средневековые культурные отложения подтвердили предположение об освоении всей (по крайней мере, большей) территории городища в средневековое время.

Шурф, заложенный на узком задернованном участке между кромкой берегового обрыва левого берега в районе пойменного расширения р. Сатис и проезжей частью пр. Октябрьского (на значительном удалении от участка инженерных исследований в 420 м к востоко-северо-востоку от него), подтвердил бесперспективность археологических исследований на данном участке. Культурные отложения здесь, по предположению автора

работ, были срезаны вместе с почвенными горизонтами при прокладке проспекта ещё в конце 40-х – начале 50-х гг. XX в.

В 2018 г. Волжской экспедицией Института археологии РАН проводились археологические раскопки на участке восстановления храма Живоносного источника (в 200 м к западо-северо-западу от участка инженерных исследований)⁴⁸. В ходе работ были проведены археологические раскопки на общей площади около 1 600 кв. м. Культурные напластования на участках, не подверженных перекопам XX вв., характеризовались хорошей сохранностью и стратифицированностью. Общая мощность напластований за пределами подвального помещения церкви Живоносного источника, зафиксированных в пределах раскопа, составила от 1,2–1,3 м. Верхние горизонты общей мощностью от 0,55 м до 0,74 м были представлены дорожным покрытием, газонной землей, тёмно-коричневыми суглинками и коричневыми и серо-коричневыми супесями, горизонтами кирпичного боя с известью, относящимися к периоду второй половины XX в. Данные напластования сформировались в результате взрыва церкви Живоносного источника в 1954 г. и последующего благоустройства данной территории и организации на ней сквера. Ниже прослеживались слои XVIII–XIX вв., состоящие из коричневых и темно-серых супесей с включениями кирпичной крошки, извести и линз желтого песка, которые маркировали периоды строительства, ремонта и функционирования церкви Живоносного источника, преимущественная мощность этих напластований составила 0,2 – 0,3 м. Самым нижним горизонтом являлся культурный слой XII–XIII вв., представленный тёмно-серой супесью, насыщенной древесным углём. Мощность этого слоя не превышала 0,3 м, преимущественно составляя 0,15 – 0,2 м.

В ходе работ 2018 г. была собрана большая вещевая коллекция, всесторонне характеризующая материальную культуру жителей городища в эпоху Средневековья. Среди находок преобладали украшения и детали костюма, выполненные из различных материалов. Костюм поволжских финнов содержал большое количество различных металлических украшений. Этноопределяющим признаком, отличающим мордву–мокшу, является полукерь - оформление косы, своеобразный футляр для косы, различные мелкие украшения, цепочки, различные привески (полусферические, трапециевидные, трубчатые), бубенчики. Другим характерным элементом мордовского костюма являются сюлгамы и

⁴⁸ Сазонов С.В. Научно-исследовательские археологические раскопки на территории объекта археологического наследия «Саровское городище, X–XIII вв.» на участке восстановления храма Живоносного источника на территории Свято-Успенского мужского монастыря – Саровская пустынь в г. Сарове Нижегородской области в 2018 г. // Архив ИА РАН.

кольцевидные застёжки, браслеты, перстни и т.д. Выразителен и набор наременных накладок выполненных из железа. Все они относятся к кругу так называемых «накладок аскизского типа».

Среди комплексов, исследованных в 2018 г., наибольший интерес представлял собой объект в центральной части раскопа. Это котлован прямоугольной формы размерами 1,6 x 2,6 м, на дне которого, под слоем мешанного грунта были расчищены человеческие кости без сохранения анатомического порядка. Все обнаруженные на дне ямы кости человека принадлежали одному индивиду – юноше 15–17 лет. Состав скелета полный, за исключением позвонков шейного и верхней части грудного отдела. Кроме этого, в детском возрасте индивид перенес тяжелую травму – перелом голени в нижней трети. Причиной смерти индивида стал удар тупым предметом в область теменной кости справа. Данный комплекс можно было интерпретировать как захоронение, совершенное по особому ритуально-погребальному обряду, который на территории расселения мордовских племен зафиксирован исключительно на территории Саровского городища. Данный погребальный обряд описан и систематизирован Н.Н. Грибовым, которым и был исследован участок погребально-обрядового комплекса.

В ходе работ были полностью расчищены фундаменты церкви Живоносного источника. Определены основные этапы строительства храма. Рядом с храмом существовал некрополь, где погребались монашествующие и благотворители монастыря. В непосредственной близости от стен храма - с северной, восточной и южной сторон - было исследовано 21 захоронение, относящееся к периоду XVIII–середины XIX вв. Погребения были совершены как в кирпичных склепах различной конструкции, так и в грунтовых могильных ямах. В одном из кирпичных склепов, расположенных к востоку от апсиды храма, были расчищены мужское и женское захоронения. В склепе были погребены генерал от инфантерии Борис Владимирович Полуектов (1.07.1779 – 6.10.1843) и его супруга княгиня Любовь Федоровна Гагарина (1793 – 21.04.1862). Борис Владимирович – известный военный деятель первой половины XIX в., участник Отечественной войны 1812 г. и заграничного похода. Его портрет находится в Военной галерее Зимнего дворца в Санкт-Петербурге среди трехсот тридцати двух портретов военачальников русской армии-участников кампаний 1812-1814 гг.

В процессе исследований были изучены напластования и объекты монастырского периода XVIII – начале XX вв. Находки этого времени составляли небольшую группу и был представлены стеклянными флакончиками с надписями «Масло от мощей преподобного Серафима Саровского», железными обувными подковками, монетами, зубной костяной

щетки, изразцами, обломками камня для изготовления литографий. Это один из наиболее распространённых сюжетов в иконографии Серафима Саровского – «Моление на камне».

В 2018 г. экспедицией компании «Наше наследие» под руководством И.В. Апоницкой на участке восстановления восточного келейного корпуса Свято-Успенского монастыря, расположенного по адресу пр. Мира, д. 38 (в 20 м к юго-западу от участка инженерных исследований) на площади около 292 кв. м были проведены археологические раскопки⁴⁹. В ходе работ было установлено, что данный участок подвергался активному хозяйственному освоению и воздействию в XVIII – первой половине XX в., и особенно активно в середине XX столетия, при разборе здания келейного корпуса и организации проезда по пр. Мира. Общая мощность исследованных напластований на данном участке составила 1,2–1,4 м. Толщина напластований, связанных с разбором здания, устройством асфальтированного покрытия, нивелировкой участка в середине XX в. достигала 0,85 м. Ниже залегали слои, которые сформировались в результате строительства здания и его эксплуатации. На участке работ культурных напластований эпохи Средневековья обнаружено не было. По мнению автора работ, они были сnivelированы и уничтожены при земляных работах, вероятно, связанных со строительством здания келейного корпуса и последующим хозяйственным освоением участка в середине XX в. Временем функционирования Саровского городища датировались только несколько заглубленных в материк ям.

В 2020 г. Волжской экспедицией Института археологии РАН под руководством А.С. Пронина проводились научно-исследовательские археологические работы в рамках проведения работ по сохранению объектов культурного наследия, входящих в состав объекта культурного наследия федерального значения «Монастырский комплекс «Саровская пустынь», «Корпус келий на северной стороне», первая четверть XIX в. (северо-восточный келейный корпус)» по адресу пр. Мира, д. 17⁵⁰ (в 30 м к западу от участка инженерных исследований) и «Корпус келий на северной стороне» по адресу пр. Мира, д. 21⁵¹ (в 185 м к западо-северо-западу от участка инженерных исследований).

⁴⁹ Апоницкая И.В. Отчет о проведении научно-исследовательских археологических работ (раскопки) в границах земельного участка, отведенного под проведение строительных работ по воссозданию восточного келейного корпуса Свято-Успенского монастыря, расположенного по адресу: Нижегородская область, г. Саров, пр. Мира, 38». Нижний Новгород, 2018. // Архив ИА РАН.

⁵⁰ Научно-технический отчет о проведении научно-исследовательских археологических работ в рамках работ по сохранению объекта культурного наследия федерального значения «Монастырский комплекс «Саровская пустынь». Корпус келий на северной стороне», первая четверть XIX в.» (северо-восточный келейный корпус), расположенного по адресу: Нижегородская область, г. Саров, пр. Мира, д. 17 в 2020 году. Архив ИА РАН.

⁵¹ Научно-технический отчет о проведении научно-исследовательских археологических работ в рамках работ по сохранению объекта культурного наследия федерального значения «Монастырский комплекс «Саровская

В ходе работ на участке, где расположен объект культурного наследия федерального значения «Корпус келий на северной стороне» (северо-восточный келейный корпус), было заложено 2 шурфа общей площадью 3,2 кв. м с южной стороны здания. В шурфах была прослежена схожая стратиграфия: верхняя часть напластований была сформирована в результате современного благоустройства и устройства бетонной отмостки. Общая мощность данных напластований составляла 0,36 – 0,66 м в шурфе 1 и 0,46 – 0,96 м в шурфе 2. Ниже был зафиксирован культурный слой монастырского периода, XVIII – начала XX вв., представленный темно-коричневой и коричневой супесями с редкими включениями кирпичной крошки, древесного тлена, примесью угля. Общая мощность данного стратиграфического горизонта составляла 0,19 – 0,6 м. Ниже залегали культурные напластования эпохи Средневековья, связанные со временем функционирования городища, мощностью 0,1 – 0,26 м и образованные темно-серой супесью с включениями угля, обожженной глины и камней. Напластования XII – XIII вв. были прослежены по всей площади обоих шурфов. Вероятно, шурф 2 полностью попал в границы заглубленного в материк объекта, заполнение которого мощностью до 0,42 м было прослежено от уровня нижней границы темно-серой супеси. Коллекция керамического материала включала в себя круговую керамику эпохи Нового времени, а также лепную керамику XII – XIII вв. В ходе работ в шурфе 1 было найдено 2 индивидуальные находки: фрагмент котла и сьюльгама из цветного металла.

В ходе работ на участке, где находится объект культурного наследия федерального значения «Корпус келий на северной стороне», был заложен 1 шурф площадью 1,5 кв. м со стороны северо-восточного фасада здания. В шурфе была прослежена следующая стратиграфия: верхняя часть напластований была сформирована в результате благоустройства (укладки асфальта), а также планировки территории во второй половине XX в. Общая мощность данных напластований составила 0,8–1,24 м. Ниже были зафиксированы напластования, сформировавшиеся в конце XIX – первой половине XX вв., представленные серой супесью с включениями извести, большого количества битого кирпича, угля и древесного тлена. Мощность данного стратиграфического горизонта составила 1,04 – 1,16 м. На основании выявленного материала этот слой был датирован концом XIX – началом XX вв. Он был прорезан фундаментным рвом. По мнению автора работ, данное обстоятельство может указывать на то, что в первой половине – середине XX вв. на этом участке проводились ремонтные работы, связанные с укреплением северной

пустынь». Корпус келий на северной стороне», первая четверть XIX в.», расположенного по адресу: Нижегородская область, г. Саров, пр. Мира, д. 21 в 2020 году. // Архив ИА РАН.

стены келейного корпуса расположенного на кромке мыса. На дне шурфа были зафиксированы культурные напластования, вероятнее всего, связанные с эпохой Средневековья, временем функционирования городища, мощностью 0,26 – 0,61 м. При этом индивидуальных находок и керамического материала в слое XII–XIII вв. найдено не было.

Участок на котором планируется проведение инженерных исследований при воссоздании лестницы у церкви Иоанна Предтечи располагается также вблизи участка по объекту «Благоустройство набережных р. Сатис и р. Саровка и территории памятника природы «Заливной луг» в г. Сарове Нижегородской области», обследованного под руководством археолога А.С. Пронина в 2019 г.⁵² Археологические разведки тогда проводились за границами памятника на трех участках в том числе на территории памятника «Заливной луг» (с юго-запада ограниченный возвышенностью, занятой Свято-Успенской Саровской пустыней, с востока и северо-востока – возвышенностью, по которой проходит ул. Захарова и Октябрьский проспект, с северо-запада и запада – руслом р. Сатис).

На этой территории было заложено 9 шурфов (8 шурфов размером 1 x 1 м и 1 шурф размером 1 x 2 м), общей площадью 10 кв. м. Вблизи участка планируемых работ по инженерным исследованиям было заложено 3 шурфа: шурф 2, шурф 3, шурф 9 (располагались в 100-230 м к западу, северо-западу и востоку от участка инженерных исследований). Наличия культурного слоя и объектов археологического наследия в этих шурфах выявлено не было.

Таким образом, археологические исследования на территории объекта археологического наследия «Саровское городище», нач. II тыс. н.э. позволяют дать следующую характеристику культурного слоя памятника, являющегося предметом охраны на участке проектируемых работ по инженерным исследованиям при воссоздании лестницы к юго-западу от церкви Иоанна Предтечи: общая мощность напластований, исследованных на территории монастыря преимущественно составляет 1,2 - 1,4 м. Под слоем балласта мощностью от 0,5 – 0,6 м до 0,85 м, сформировавшегося в середине – второй половине XX в., залегают культурные напластования, относящиеся к XVIII – началу XX в., мощностью 0,2 – 0,43 м. На участках, выходящих за пределы перекопов XX в., зафиксированы культурные напластования эпохи Средневековья, сформированные слоем темно-серой супеси с включениями угля и песка. По вещевому и керамическому материалу слой датирован XII-XIII вв. и связан с функционированием Саровского городища.

⁵² Научно-технический отчет о выполненной археологической разведке на территории земельных участков по объекту: «Благоустройство набережных р. Сатис и р. Саровка и территории памятника природы «Заливной луг» в г. Сарове Нижегородской области» в 2019 году. // Архив ИА РАН.

Мощность данного слоя находится в пределах 0,35 м, но чаще всего составляет 0,2—0,25 м, на участке восточнее монастырской территории он еще тоньше – 0,06 м– 0,14 м. В ходе раскопок были исследованы многочисленные заглубленные в материк ямы различного назначения, датируемые этим временем.

На некоторых участках в границах ранее существовавших зданий монастырского комплекса, как показали исследования проведенные на месте восстановления церкви Зосимы и Савватия Соловецких в 2016 г. и здания восточного келейного корпуса в 2018 г., культурные напластования могут быть практически полностью уничтожены в результате разрушения этих зданий и последующих строительных работ на этих участках в середине XX в. В то же время исследования, проведенные на месте восстановления Успенского собора, церкви Живоносного источника и результаты шурфовочных работ 1993 г и 2020 г. показывают, что за пределами ленточных фундаментов построек XVIII – XIX вв. и границ современных перекопов фиксируется очень хорошая сохранность культурных напластований XII – XIII вв. и периода функционирования монастыря в XVIII – начале XX в.

При этом участок планируемых работ по воссозданию церкви находится у северной границы объекта культурного наследия федерального значения «Саровское городище», на склоне монастырского холма, за пределами которого в ходе археологической разведки 2019 г. не было обнаружено культурного слоя и объектов археологического наследия.

3. Общая характеристика участка планируемых работ.

Участок, на котором планируются инженерные изыскания при воссоздании лестницы по адресу г. Саров, пр. Мира, д. 17а, располагается в центральной части города, на левом берегу р. Сатис, в 325 м к юго-востоку от уреза воды в ней, в 8 м к юго-западу от южного фасада восстановленного храма Иоанна Предтечи и в 30 м к востоку от объекта культурного наследия федерального значения «Корпус келий на северной стороне», у северной границы объекта культурного наследия федерального значения «Монастырский комплекс «Саровская пустынь» (Илл. 3, 17).

Территория планируемых работ общей площадью 135 м представляет собой три участка земляных работ, расположенных рядом друг с другом с юго-юго-запада на северо-северо-восток на северном склоне монастырского холма, с севера ограниченного подпорной стеной (Илл. 18, 23). В XIX - первой половине XX вв. от монастыря к подножию церкви Иоанна Предтечи шла белая широкая лестница (Илл. 11, 14). В настоящий момент она утрачена, вероятно, засыпана грунтом. На сегодняшний день верхняя часть участка

проектирования частично благоустроена: ее южный отрезок занят тротуаром, ограждением тротуара, газоном; в средней части произрастает стихийная растительность – кустарник, бурьян; нижняя часть задернована, поросла травой, ограничена разрушающейся подпорной стеной (Илл. 19-21). Ниже участка планируемых работ по рельефу располагается замощенная плиткой площадка, примыкающая к храму Иоанна Предтечи.

Рельеф дневной поверхности участка инженерных исследований сложный, имеет уклон в северном направлении – в сторону храма и заливного луга р. Сатис. Отметки дневной поверхности участка находятся в пределах 134-138 м в Балтийской системе высот (Илл. 18). Перепад высот составляет около 4 м.

В средней части территории инженерных исследований проходят подземные сети энергоснабжения (Илл. 18).

4. Анализ проектного предложения.

Для анализа проектной документации по проведению инженерных исследований при воссоздании лестницы по адресу г. Саров, пр. Мира, д. 17а использованы материалы, предоставленные заказчиком данного раздела. Программа инженерных исследований подготовлена ООО «Велес НН».

Согласно предоставленным заказчиком материалам, в рамках инженерных исследований запланирована откопка трех участков площадью 45 кв. м каждый на глубину около 1 м и закладка в их границах трех шурфов размерами 1 х 1 м, на площади которых откопка производится до подошвы фундамента лестницы (Илл. 23). **Площадь земляных работ составляет 135 кв. м.**

В случае изменения каких-либо проектных решений или методик, описанных в настоящем Разделе, документация нуждается в корректировке.

5. Мероприятия по обеспечению сохранности объекта археологического наследия.

5.1. Задачи и состав спасательных археологических полевых работ

Согласно ст. 40 Федерального закона № 73-ФЗ «Об объектах культурного наследия (памятниках истории и культуры) народов Российской Федерации», «в случае невозможности обеспечить физическую сохранность объекта археологического наследия под сохранением этого объекта археологического наследия понимаются спасательные археологические полевые работы, проводимые в порядке, определенном статьей 45.1 настоящего Федерального закона».

При проведении спасательных археологических полевых работ необходимо руководствоваться Федеральным законом № 73-ФЗ «Об объектах культурного наследия (памятниках истории и культуры) народов Российской Федерации» (ст. ст. 40, п.2; ст. 45) и Положением о порядке проведения археологических полевых работ и составления научной отчетной документации (утверждено постановлением Бюро Отделения историко-филологических наук Российской академии наук от 12.04.2023 г. № 15).

Спасательные археологические полевые работы – работы по сохранению объектов археологического наследия в случае невозможности обеспечения их физической сохранности, проводимые методами научных исследований объектов археологического наследия с полным или частичным изъятием археологических предметов из раскопов в целях их сохранения и получения научных знаний.

Анализ архивных и библиографических материалов, результатов проведенных вблизи участка проектирования археологических исследований, а также программы инженерных исследований при воссоздании лестницы по адресу г. Саров, пр. Мира, д. 17а позволил определить, что земляные работы, предусмотренные проектными решениями в границах объекта культурного наследия федерального значения «Саровское городище», начало II тыс. н.э., угрожают его сохранности. Это позволяет принять в качестве рекомендуемых мероприятий по обеспечению сохранности указанного объекта культурного наследия на участке проектирования **археологические наблюдения (Илл. 24)**.

В ходе инженерных исследований при воссоздании лестницы к юго-западу от церкви Иоанна Предтечи в г. Сарове археологические наблюдения запланированы на трех участках откопки. **Общая площадь археологических наблюдений составляет 135 кв. м.**

Выбор данного вида работ обусловлен тем, что в соответствии с результатами археологических исследований, проведенных вблизи участка проектирования, общая мощность напластований, исследованных на территории монастыря преимущественно составляет 1,2–1,4 м. Под слоем балласта мощностью от 0,5 до 0,85 м, сформировавшегося в середине–второй половине XX в., залегают культурные напластования, относящиеся к XVIII – началу XX вв., мощностью 0,2 – 0,43 м, под ними на локальных участках, не нарушенных перекопами XX в., – культурные напластования эпохи Средневековья мощностью преимущественно 0,2-0,25 м. Глубина откопки грунта на участках инженерных исследований составляет 1 м, шурфы в их границах откапываются до подошвы фундамента лестницы, однако участки инженерных исследований расположены на территории со сложным рельефом, на склоне, ограниченном подпорной стеной, где в XIX–первой половине XX в. располагалась лестница, а позднее проводились работы по прокладке

коммуникаций и благоустройству, таким образом культурный слой объекта культурного наследия федерального значения «Саровское городище», начало II тыс. н.э., на этих участках может быть нарушен или уничтожен при проведении связанных со строительством лестницы, прокладкой коммуникаций, благоустройством работ. Археологические наблюдения позволят установить наличие культурного слоя и степень его сохранности.

Работы по археологическим наблюдениям осуществляются на основании соответствующего разрешения (открытого листа) в соответствии с Положением о порядке проведения археологических полевых работ и составления научной отчетной документации (утверждено постановлением Бюро Отделения историко-филологических наук Российской академии наук от 12.04.2023 г. № 15).

Работы по археологическим наблюдениям должны быть документированы не только на тех участках, где выявлен неповрежденный культурный слой и конструктивные составляющие объекта культурного наследия, но и на участках поврежденного культурного слоя.

Археологические наблюдения на поврежденных участках культурного слоя ведутся до проектных отметок или до материка. Археологические наблюдения предполагают выполнение горизонтальных зачисток, в том числе материка, зачистку промежуточных профилей и зачищенных бортов разрытий, отбор находок, графо- и фотофиксацию, разборку выявленных комплексов согласно принятой методике полевых работ.

Для разборки поврежденного культурного слоя может применяться землеройная техника (экскаватор с планировочным ковшом, бульдозер, скрепер и иная подобная техника), работу которой должен контролировать археолог.

В ходе работы техники необходимо периодически, в зависимости от мощности и характера отложений, выполнять ручную зачистку горизонтальной поверхности, бровок и бортов раскопа. Уровень зачистки поверхности в обязательном порядке фиксируется графически и фотографически.

В случае выявления неповрежденного культурного слоя или конструктивных составляющих объектов археологического наследия следует остановить работу техники и перейти в режим археологических раскопок.

При поиске культурного слоя и при его наличии проводится контрольная шурфовка отдельных участков с послойной фиксацией, отбором материала и детальной фиксацией стратиграфии вплоть до отметок, расположенных глубже проектных уровней земляных работ.

В процессе археологических наблюдений с целью обнаружения переотложенных находок необходимо выполнять переборку поврежденного культурного слоя, в том числе с помощью металлодетектора и, если есть необходимость, промывку грунта, а также фиксацию координат и глубин залегания обнаруженных предметов.

В процессе археологических наблюдений рекомендуется оставлять промежуточные стратиграфические разрезы (бровки), которые должны фиксироваться на чертежах и на фотографиях с указанием участков поврежденного культурного слоя. После фиксации эти разрезы (бровки) должны разбираться.

В случае отсутствия на отработанном участке сохранившегося непо потревоженного культурного слоя стенки и дно (в случае работ до проектных отметок) котлована (и иных выборок) или материк должны быть зачищены, сфотографированы и зачерчены.

Обязательными организационными условиями проведения работ являются: согласованность действий Заказчика и Исполнителя археологических работ (с назначением представителей от каждой из сторон); разработка графика, допускающего совмещённое ведение производственных и археологических работ на объекте строительства (на разных его участках); доступ археологов на объект строительства.

Завершающим этапом спасательных археологических полевых работ является составление научного отчета и подготовка коллекции для передачи в музей.

В случае обнаружения в ходе проведения археологических наблюдений непо потревоженного культурного слоя или конструктивных составляющих объекта археологического наследия, в соответствии со ст. 33(1), 36, 37, 40 (1) Федерального закона № 73-ФЗ от 25.06.2002 г. «Об объектах культурного наследия (памятниках истории и культуры) народов Российской Федерации» вторым этапом мероприятий по сохранению объекта археологического наследия определяются спасательные археологические раскопки на всей площади где выявлены культурные напластования и конструктивные составляющие объекта археологического наследия.

5.2. Обеспечение условий проведения археологических исследований

При проведении полевых археологических исследований в рамках проведения инженерных исследований при воссоздании лестницы по адресу г. Саров, пр. Мира, д. 17а, должны быть организованы помещения для переодевания работников, хранения оборудования, инструментов, а также археологических материалов, обнаруженных в ходе исследования. Необходимо предусмотреть организацию туалета, навесов, лавок, столов для первичной камеральной обработки находок и массового материала. Также необходимо

обеспечить площадку работ водой (как в гигиенических целях, так и в связи с необходимостью мытья археологических находок) и электроэнергией.

Археологические полевые работы в средней полосе ведутся преимущественно с 5 мая по 20 октября. Проведение археологических полевых работ, включая спасательные археологические полевые работы, на открытом грунте в условиях, когда температура грунта в зоне работ опускается ниже 0 °С, не рекомендованы Отделом полевых исследований ИА РАН.

Список использованных источников и литературы

I. Отчёты о полевых исследованиях

Апоницкая И.В. Отчет о проведении научно-исследовательских археологических работ (раскопки) в границах земельного участка, отведенного под проведение строительных работ по воссозданию восточного келейного корпуса Свято-Успенского монастыря, расположенного по адресу: Нижегородская область, г. Саров, пр. Мира, 38». Нижний Новгород, 2018. // Архив ИА РАН.

Баранов Н.А. Научный отчет об археологической разведке на территории земельного участка, расположенного по адресу: Нижегородская область, г. Саров, пр. Мира, д. 27 на территории ОАН «Саровское городище» в 2023 г. // Архив ИА РАН.

Бочкарева Е.Е. Отчет «Охранные научно-исследовательские археологические работы (шурфовки) в зоне воссоздания церкви Зосимы и Савватия на территории памятника археологии городище «Саровское» в г. Саров Нижегородской обл. в 2010 г.» // Архив ИА РАН. Р-1. № 37418.

Грибов Н.Н. Отчет о работе разведотряда Нижегородской археологической службы в исторической части г. Арзамас-16 Нижегородской области в 1993 г. // Архив Института Археологии РАН. Р-1. № 18086.

Грибов Н.Н. Отчёт об археологических работах экспедиции Нижегородского историко-археологического центра «Регион» в г. Арзамас-16 Нижегородской области в 1994 г. // Архив Института Археологии РАН. Р-1. № 18863.

Грибов Н.Н. Отчёт об археологических раскопках, проведённых экспедицией Нижегородского историко-археологического центра «Регион» в г. Арзамас-16 в 1995 году // Архив Института Археологии РАН. Р-1. № 19203.

Грибов Н.Н. Отчёт об археологических работах, проведённых экспедицией Нижегородского историко-археологического центра «Регион» на Саровском городище в 1996 году // Архив Института Археологии РАН. Р-1. № 20134.

Грибов Н.Н. Отчёт об археологических работах, проведённых экспедицией Нижегородского историко-археологического центра «Регион» на Саровском городище в 1997 году // Архив Института Археологии РАН. Р-1. № 19836.

Грибов Н.Н. Отчёт об археологических работах, проведённых экспедицией Нижегородского историко-археологического центра «Регион» на Саровском городище в 1998 году // Архив Института Археологии РАН. Р-1. № 21540.

Грибов Н.Н. Отчёт об археологических работах, проведённых экспедицией Нижегородского историко-археологического центра «Регион» на Саровском городище в 1999 году // Архив Института Археологии РАН. Р-1. № 22023.

Грибов Н.Н. Отчёт об археологических работах, проведённых экспедицией Нижегородского историко-археологического центра «Регион» на Саровском городище в 2000 году // Архив Института Археологии РАН. Р-1. № 23415.

Грибов Н.Н. Отчёт об археологических работах, проведённых экспедицией Нижегородского историко-археологического центра «Регион» на Саровском городище в 2001 году // Архив Института Археологии РАН. Р-1. № 22310.

Грибов Н.Н. Отчёт об археологических наблюдениях, проведённых на территории Саровского городища в зоне строительства Успенского собора в г. Саров Нижегородской области в 2016 г. // Архив ИА РАН. Р-1. №б/н.

Иванова Н.В. Отчёт об археологической разведке в 1995 г. на территории г. Арзамас-16 (городище Саровское) Нижегородской области // Архив Института Археологии РАН. Р-1. № 19488.

Научно-технический отчет о проведении научно-исследовательских археологических работ в рамках работ по сохранению объекта культурного наследия федерального значения «Монастырский комплекс «Саровская пустынь». Корпус келий на северной стороне», первая четверть XIX в.» (северо-восточный келейный корпус), расположенного по адресу: Нижегородская область, г. Саров, пр. Мира, д. 17 в 2020 году. Архив ИА РАН.

Научно-технический отчет о проведении научно-исследовательских археологических работ в рамках работ по сохранению объекта культурного наследия федерального значения «Монастырский комплекс «Саровская пустынь». Корпус келий на северной стороне», первая четверть XIX в.», расположенного по адресу: Нижегородская область, г. Саров, пр. Мира, д. 21 в 2020 году. Архив ИА РАН.

Научно-технический отчет о выполненной археологической разведке на участке проведения работ по сохранению объекта культурного наследия федерального значения «Создание объектов инженерной инфраструктуры, необходимой для благоустройства территории памятника природы «Заливной луг» в г. Сарове Нижегородской области», расположенного по адресу: Нижегородская область, г. Саров, пр. Мира, д. 29 в 2020 году. //Архив ИА РАН.

Самсонова А.И. Отчёт об охранных археологических работах на Саровском городище в г. Саров Нижегородской области в 2016 году // Архив ИА РАН. Р-1. №б/н.

Хворостова Е.Л. Отчёт об архитектурно-археологических исследованиях часовни-сени над погребением преподобного Серафима Саровского в монастыре Саровская Пустынь в 2004 г. // Архив ИА РАН. Р-1. № 26432.

Хворостова Е.Л. Отчёт об архитектурно-археологических исследованиях на территории Успенского собора Свято-Успенского монастыря «Саровская Пустынь» в г. Саров Нижегородской области в 2007 г. // Архив ИА РАН. Р-1. № 29085.

Хворостова Е.Л. Отчёт об архитектурно-археологических исследованиях на территории церкви Живоносного Источника Свято-Успенского монастыря «Саровская Пустынь» в г. Саров Нижегородской области в 2008 г. // Архив ИА РАН. Р-1. № 29091.

Сазонов С.В. Научно-исследовательские раскопки на территории объекта археологического наследия «Саровское городище, X-XIII вв.» на участке восстановления храма Живоносного источника на территории Свято-Успенского мужского монастыря Саровская пустынь в г. Сарове Нижегородской области в 2018 г. Москва, 2018.

II. Список использованной литературы.

Агапов А.А. Саров: прошлое, настоящее. Нижний Новгород; Саров; Саранск, 2002.

Альбом видов Саровской пустыни. СПб., 1904.

Баянов Н.Г. Некоторые сведения по геологическому изучению территории Мордовского заповедника и его окрестностей // Труды Мордовского государственного природного заповедника им. П.Г. Смидовича. Вып. 15. Саранск, 2015.

Грибов Н.Н. Раскопки на городище Саровском //Археологические открытия 1994 г. М., 1995. С. 84.

Грибов Н.Н. Саровское городище (по материалам археологических раскопок 1993-1995 гг.). Саров, 1996.

Грибов Н.Н. Средневековое городище на месте бывшего Саровского монастыря // Древности Нижегородского Поволжья. Нижний Новгород, 1997. Вып. 1. С. 31-58.

Денисов Л. Житие преподобного Серафима, Саровского чудотворца. Изд. 4-е. М., 2005.

Курякина М. Храм Иоанна Предтечи: прошлое и настоящее [Электронный ресурс] // Православный Саров. 2010-2026 гг. URL: <https://pravsarov.ru/content/news/890/899/1609.html> (дата обращения - 20.03.2026).

Николаенко Т.Д. Археологическая карта России. Нижегородская область. Часть 3. М., 2013.

Памятники природы Сарова. Об особо охраняемых природных территориях ЗАТО г. Саров. Саров, 1999 г.

Подурец А.М. Саров: памятник истории, культуры, православия. Саров, 1998.

Пуцко В.Г. Саровская пустынь и монастырские ансамбли России первой половины XIX века // Саровский летописец: материалы VII научной конференции, посвящённой 300-летию со дня основания и возобновлению Свято-Успенской Саровской пустыни. Арзамас: АГПИ, 2007.

Саровская общежительная пустынь. Подробное описание. М., 1908.

Современные ландшафты Нижегородской области: учебное пособие / Н.Ф. Винокурова и др. Нижний Новгород, 2006.

Хворостова Е.Л. Утраченная архитектура Саровской пустыни. Успенский собор // Саровский летописец: материалы и статьи XI исторической конференции, посвящённой 325-летию образования первого поселения на Саровском городище, 310-летию создания монастыря Саровская пустынь, 70-летию образования РФЯЦ-ВНИИЭФ. Саров: Интерконтакт, 2017.

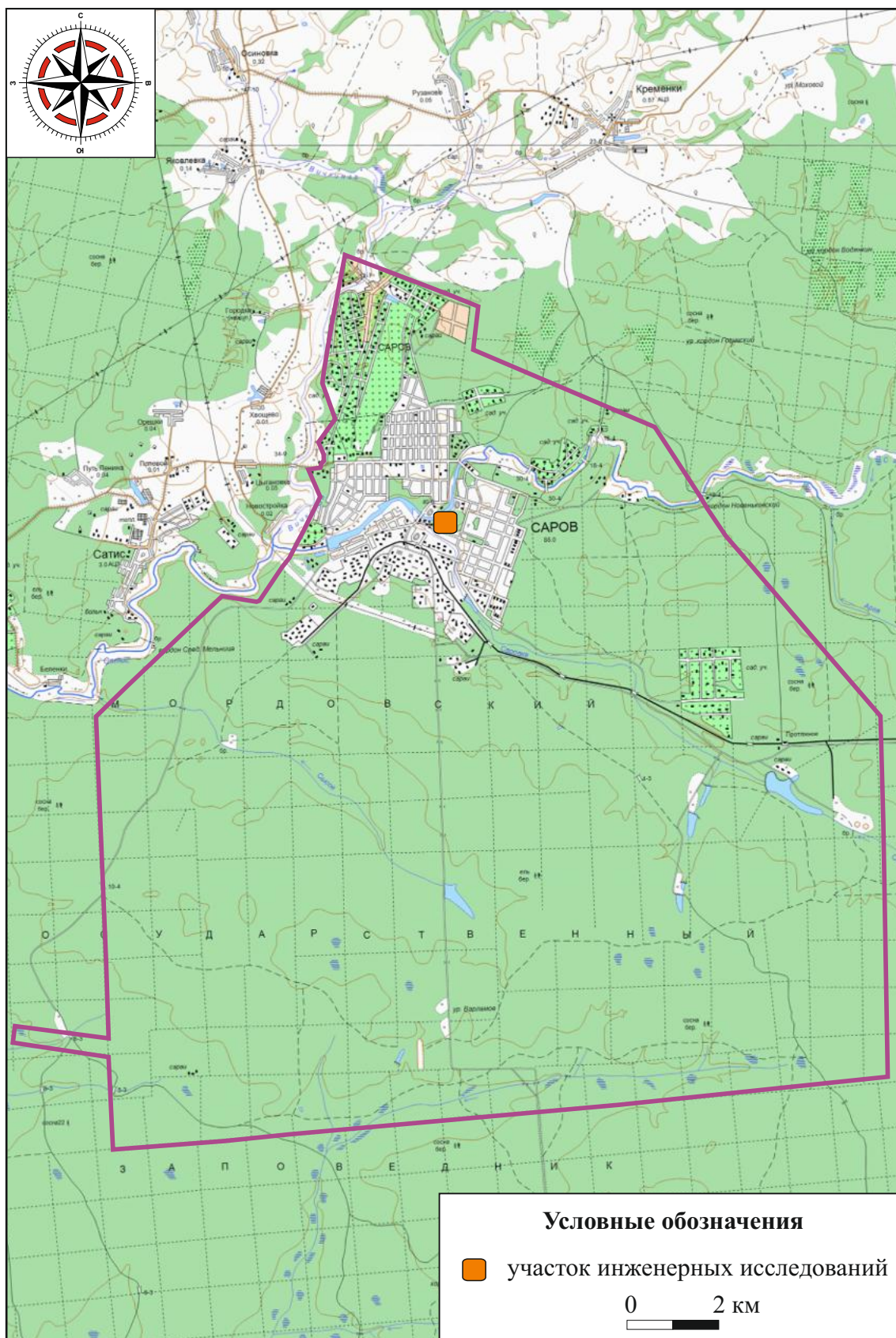
Фридман Б.И. Рельеф Нижегородского Поволжья. Нижний Новгород, 1999. С. 148–164.

Шемякова М.Ф. Саров моего детства. Саров, 2012.

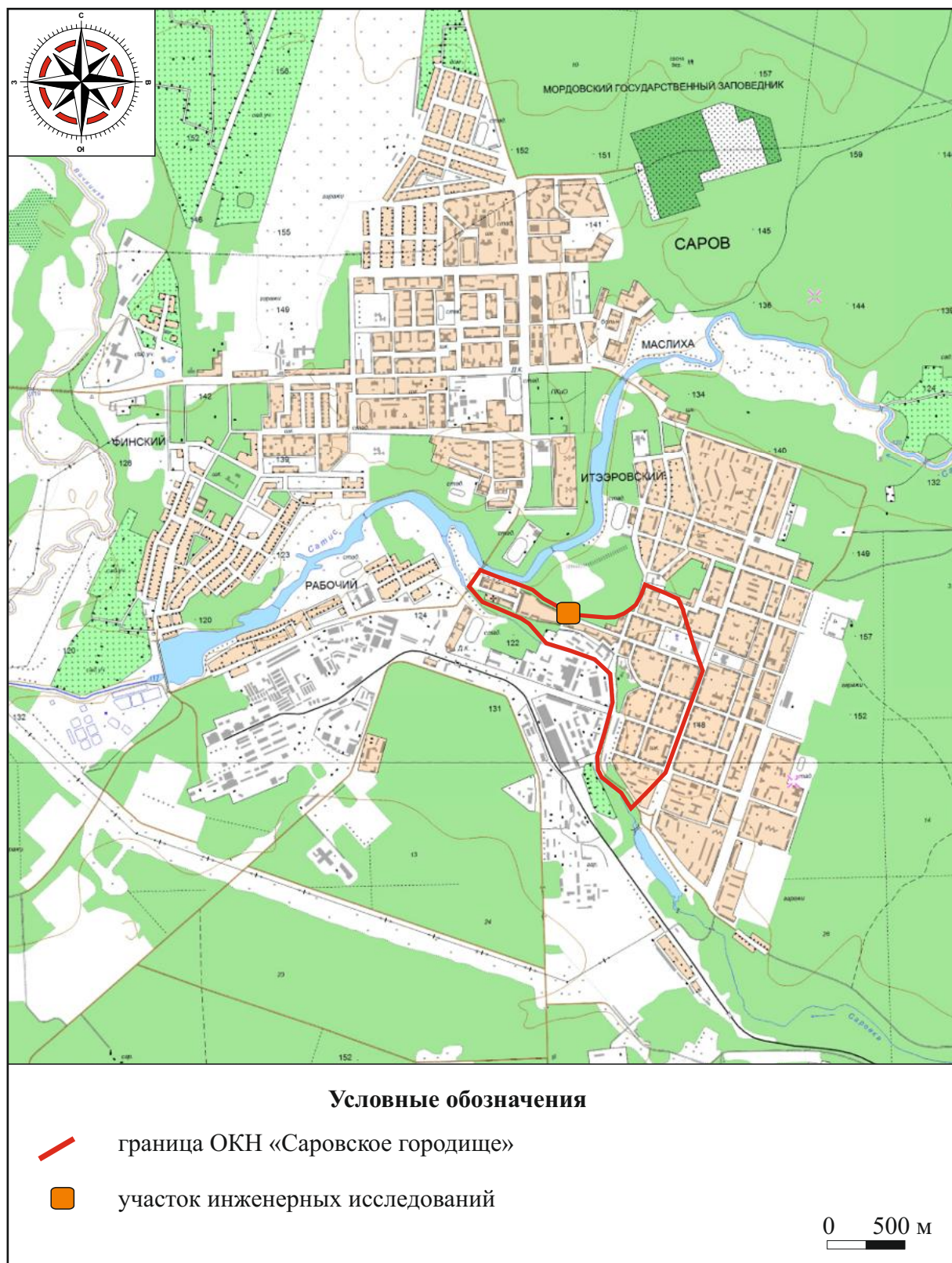
**АЛЬБОМ
ИЛЛЮСТРАЦИЙ**



Илл. 1. Нижегородская область, г. Саров, пр. Мира, 17а,
инженерные исследования при воссоздании лестницы - 2026 г.
Карта Нижегородской области.



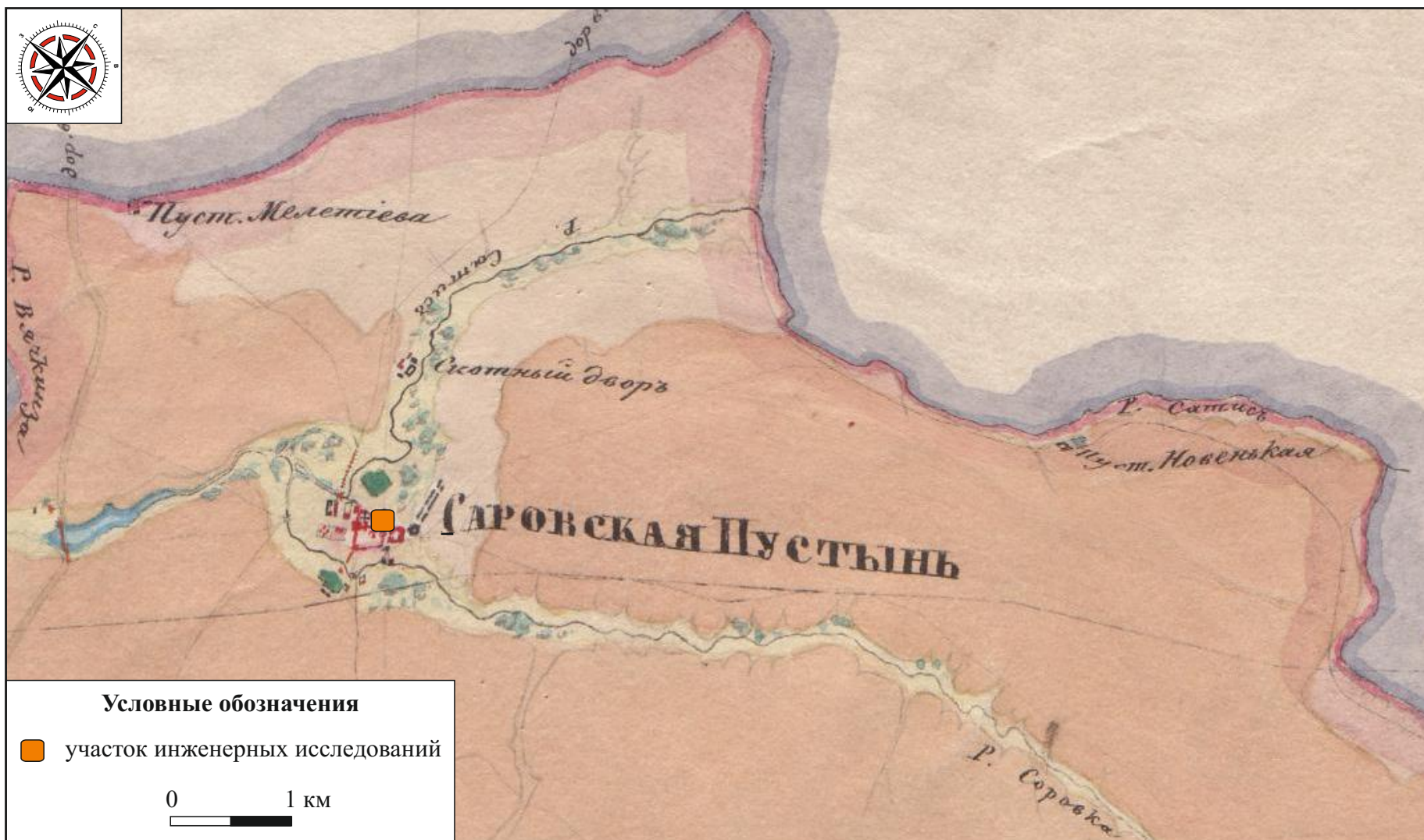
Илл. 2. Нижегородская область, г. Саров, пр. Мира, 17а,
инженерные исследования при воссоздании лестницы - 2026 г.
Карта городского округа г. Саров Нижегородской области (источник - nakarte.me).



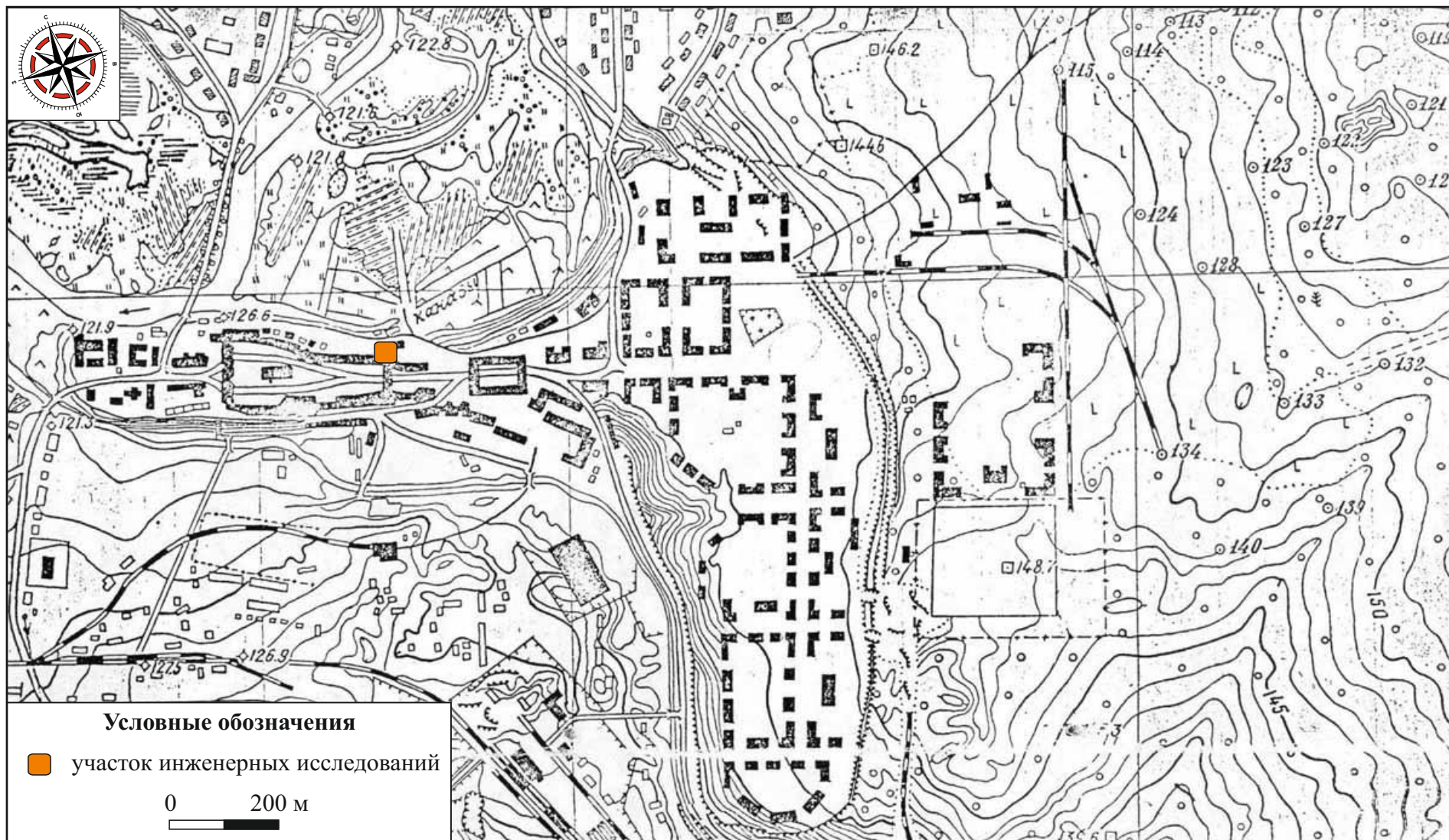
Илл. 3. Нижегородская область, г. Саров, пр. Мира, 17а,
инженерные исследования при воссоздании лестницы - 2026 г.
Топографическая карта г. Сарова (состояние местности на 2011 г.) с нанесением
и объекта культурного наследия федерального значения «Саровское городище»
и участка проектирования.



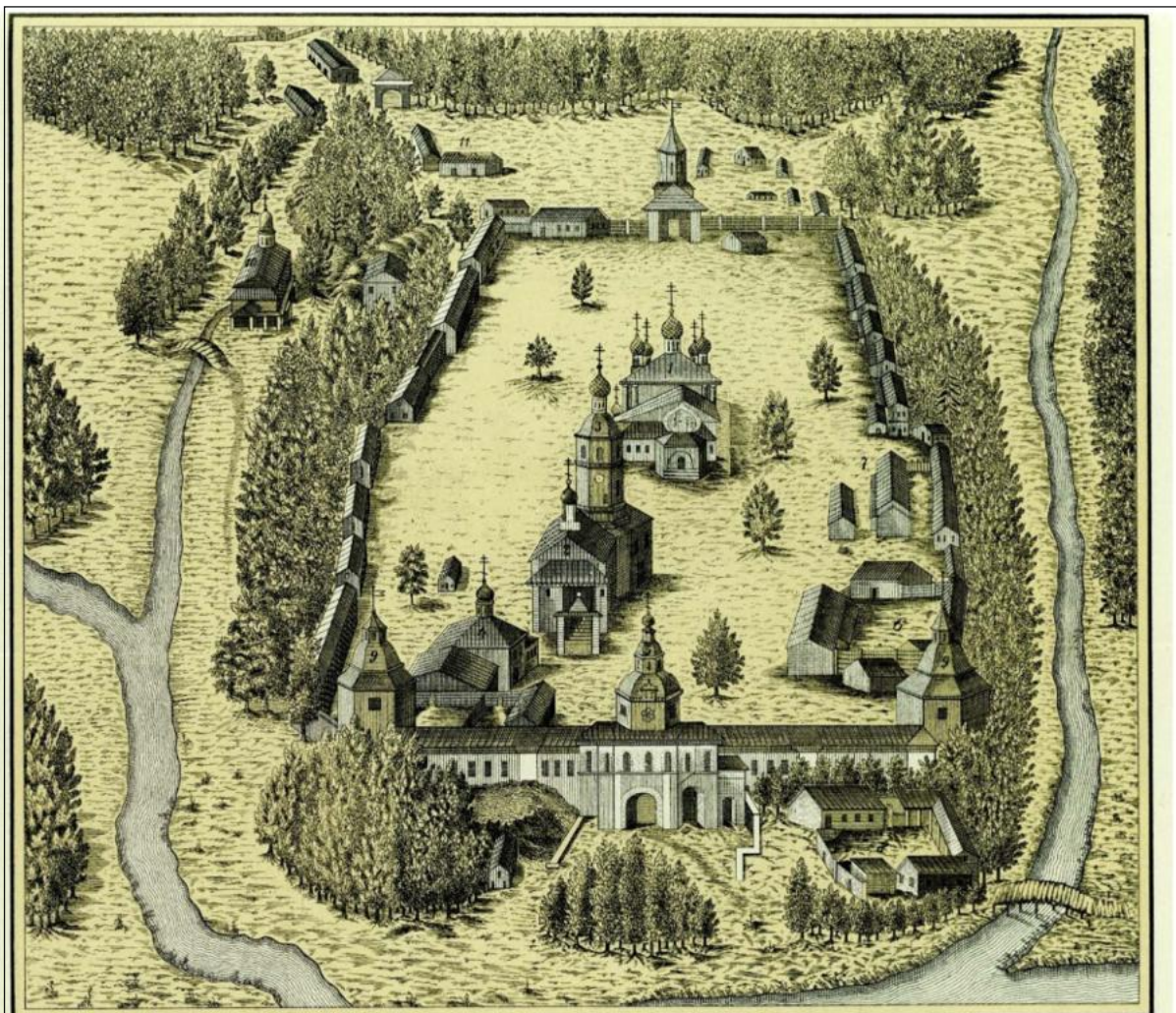
Илл. 4. Нижегородская область, г. Саров, пр. Мира, 17а, инженерные исследования при воссоздании лестницы - 2026 г.
План Генерального межевания земель, принадлежавших Саровскому монастырю, составленный в 1784 г.



Илл. 5. Нижегородская область, г. Саров, пр. Мира, 17а, инженерные исследования при воссоздании лестницы - 2026 г.
Фрагмент Топографической межевой карты Тамбовской губернии 1862 г. А.И. Менде.



Илл. 6. Нижегородская область, г. Саров, пр. Мира, 17а, инженерные исследования при воссоздании лестницы - 2026 г.
План г. Сарова 1953 г. (источник - сайт «Саровский краевед»).



ВИДЪ САРОВСКОЙ ПУСТЫНИ въ 1764^{МЪ} году.

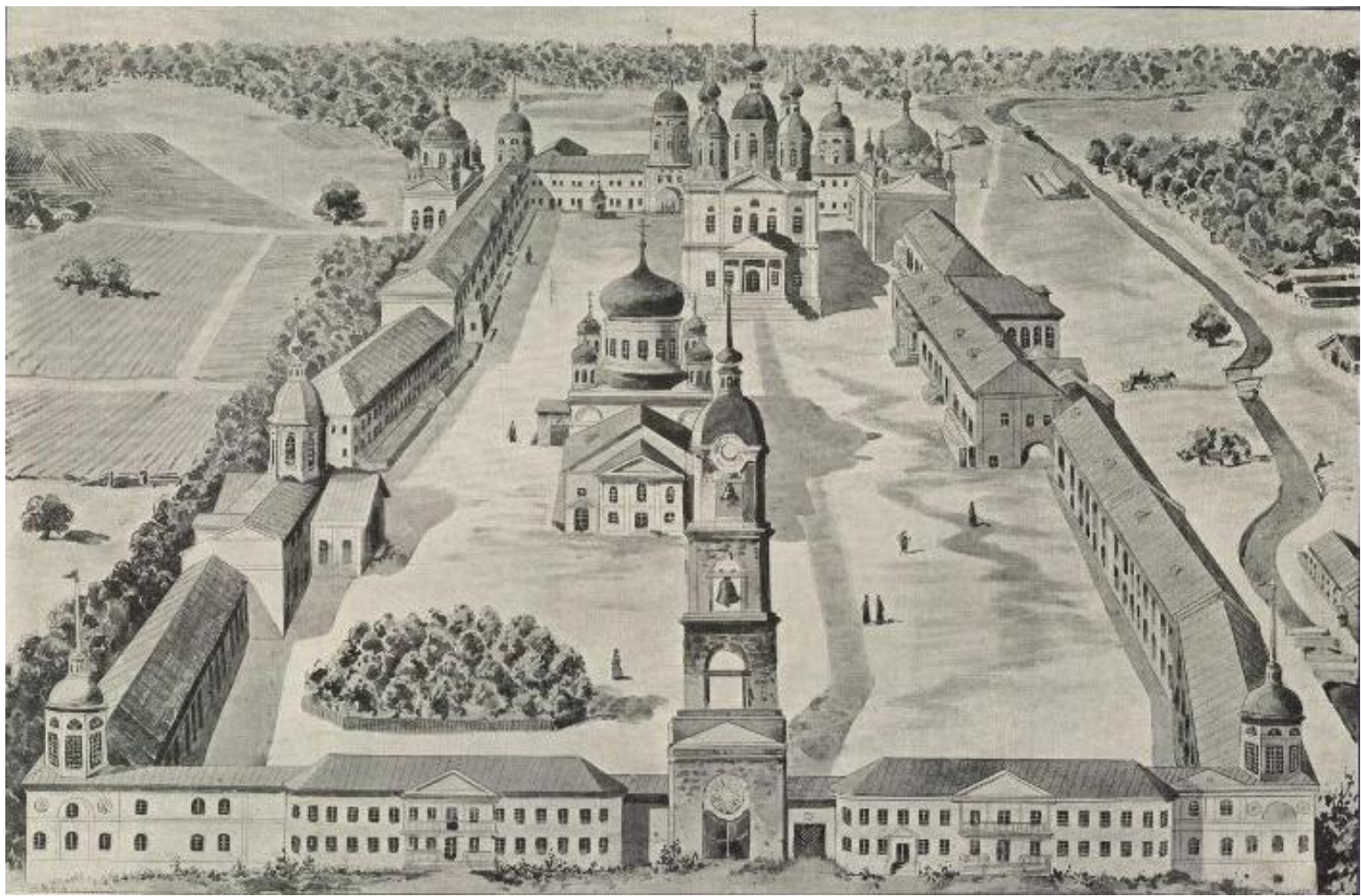
- | | |
|--|------------------------------|
| 1. Успенскій Соборъ. | 7. Трапеза. |
| 2. Церковь живоноснаго источника. | 8. Гостиница. |
| 3. Колодезья съ церквію Михаила Архангела. | 9. Башни. |
| 4. Полевныя церкви Преп. Зосимы и Савватія. | 10. Церковь Иоанна Предтечи. |
| 5. Врата и надъ ними церк. Св. Николая чудотворца. | 11. Житница. |
| 6. Конный дворъ. | |

Грав. по рис. Мала 182 4855 в Царск. Академическомъ Училищѣ

Илл. 7. Нижегородская область, г. Саров, пр. Мира, 17а,
инженерные исследования при воссоздании лестницы - 2026 г.
Исторические изображения местности вблизи участка инженерных исследований.
Вид Саровской пустыни в 1764 г. (источник - ru.wikipedia.org).



Илл. 8. Нижегородская область, г. Саров, пр. Мира, 17а, инженерные исследования при воссоздании лестницы - 2026 г.
Исторические изображения местности вблизи участка инженерных исследований.
Вид Саровской пустыни в 1860-е. Литография мастерской Ж. Лемерсье (источник - ru.wikipedia.org).



Илл. 9. Нижегородская область, г. Саров, пр. Мира, 17а, инженерные исследования при воссоздании лестницы - 2026 г.
Исторические изображения местности вблизи участка инженерных исследований.
Вид Саровского монастыря с птичьего полета. Конец XIX - начало XX вв. Бумага, цинкография (источник - ГОСКАТАЛОГ.РФ).



1



2

Илл. 10. Нижегородская область, г. Саров, пр. Мира, 17а,
инженерные исследования при воссоздании лестницы - 2026 г.
Исторические изображения местности вблизи участка инженерных исследований.
1 - Общий вид Саровской пустыни с севера. Не позднее 1903 г.
Автор фото не указан (источник - ru.wikipedia.org).
2 - Вид Саровской пустыни с восточной стороны. 1903 г.
Из «Альбома видов Саровской пустыни» 1900-х гг. (источник - rusneb.ru).



1



2

Илл. 11. Нижегородская область, г. Саров, пр. Мира, 17а, инженерные исследования при воссоздании лестницы - 2026 г.
Исторические изображения местности вблизи участка инженерных исследований.
1 - Храм Иоанна Предтечи и вход в Пещеру Преподобного отца Серафима. 1910-е гг.
Почтовая карточка с фото М.П. Дмитриева (источник - ГОСКАТАЛОГ.РФ).
2 - Саровская пустынь. Храм св. Иоанна Предтечи. 1912 г. Фото из архива Анны Вырубовой (источник - pastvu.com).



1



2

Илл. 12. Нижегородская область, г. Саров, пр. Мира, 17а,
инженерные исследования при воссоздании лестницы - 2026 г.
Исторические изображения местности вблизи участка инженерных исследований.

1 - Общий вид на монастырский комплекс с северо-востока. 1945 г.

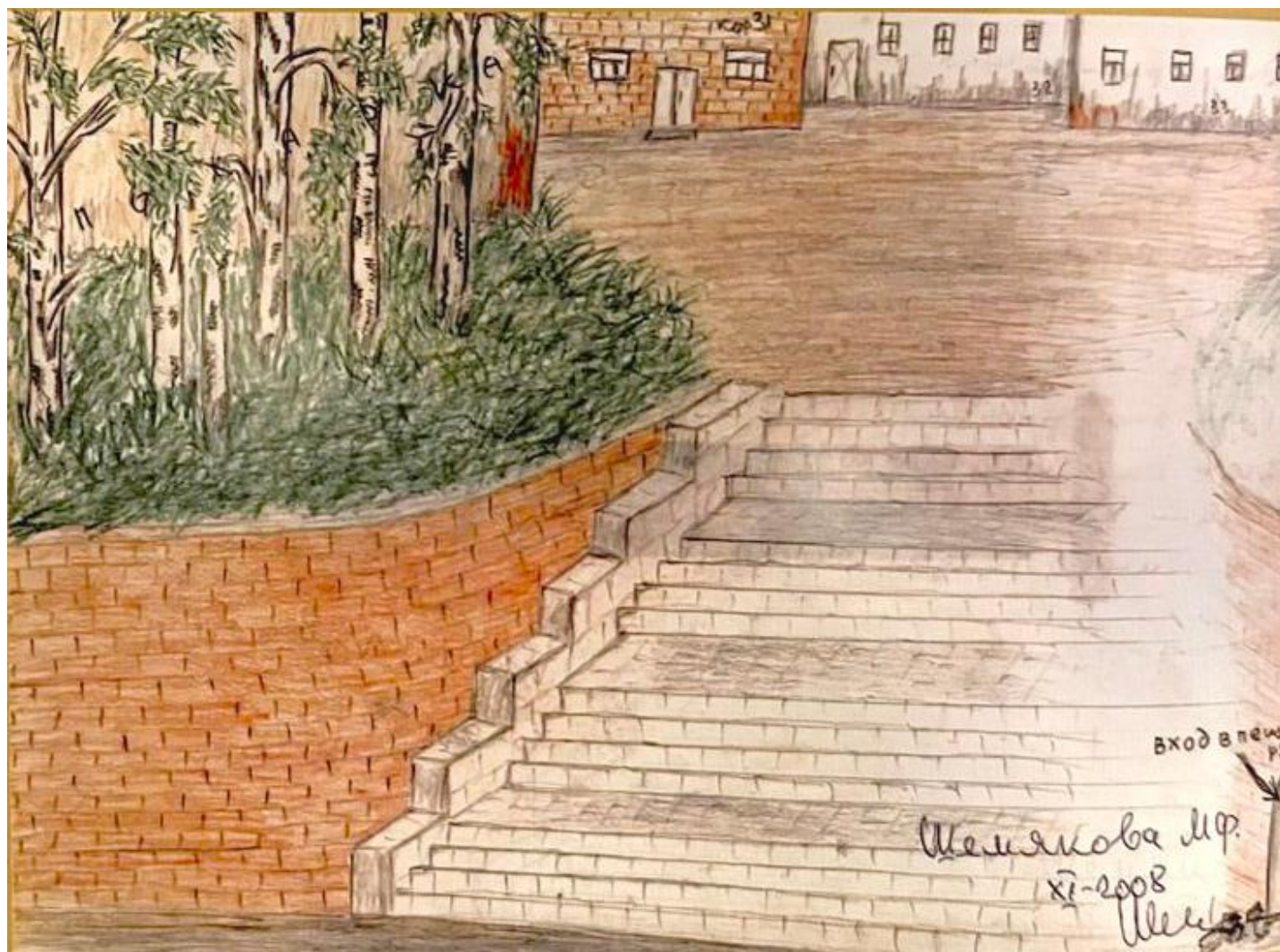
Автор фото не указан (источник - duma-sarov.ru).

2 - Катание на склоне монастырского холма. 1980-е гг.

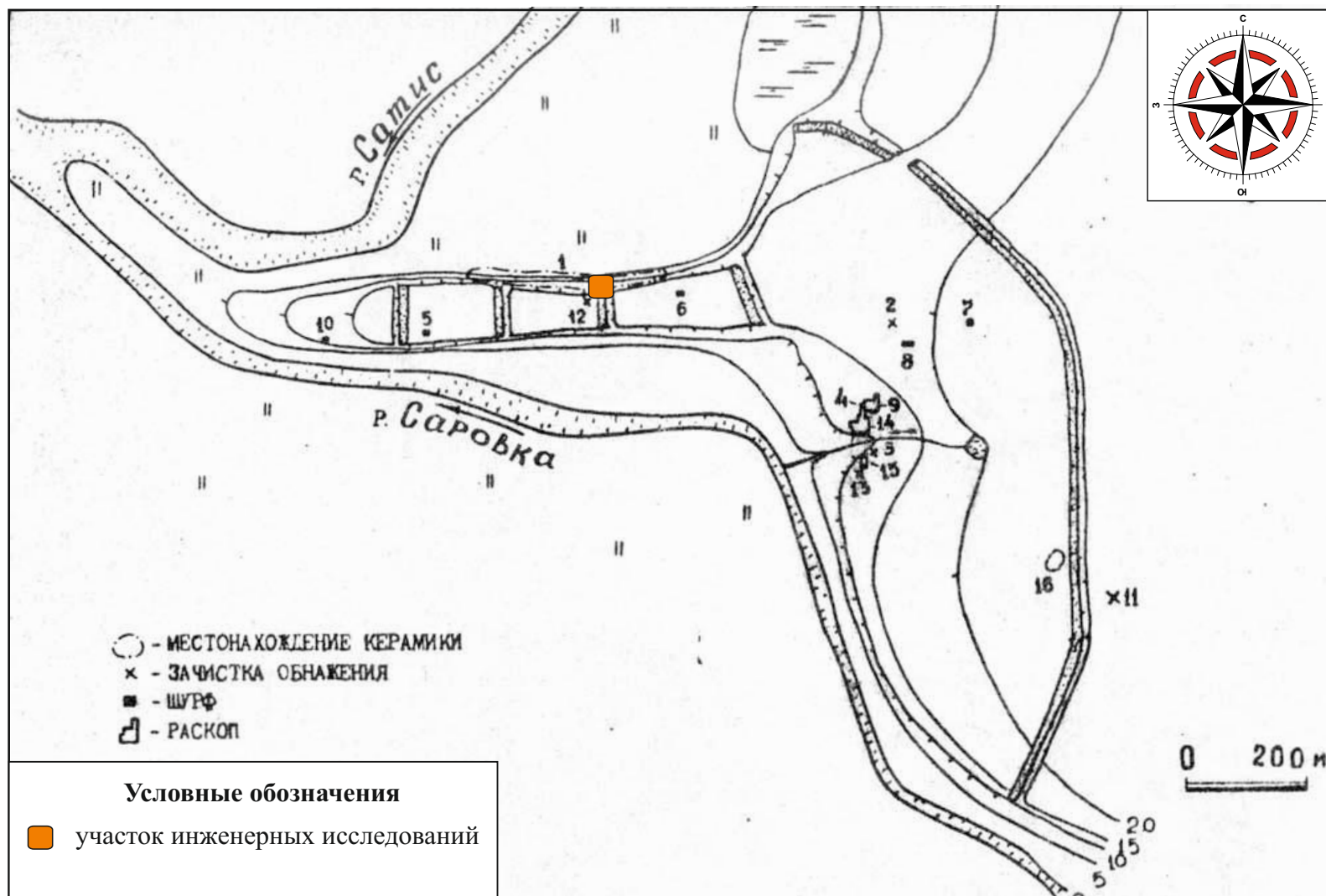
Автор фото не указан (источник - dzen.ru/sarov_walks).



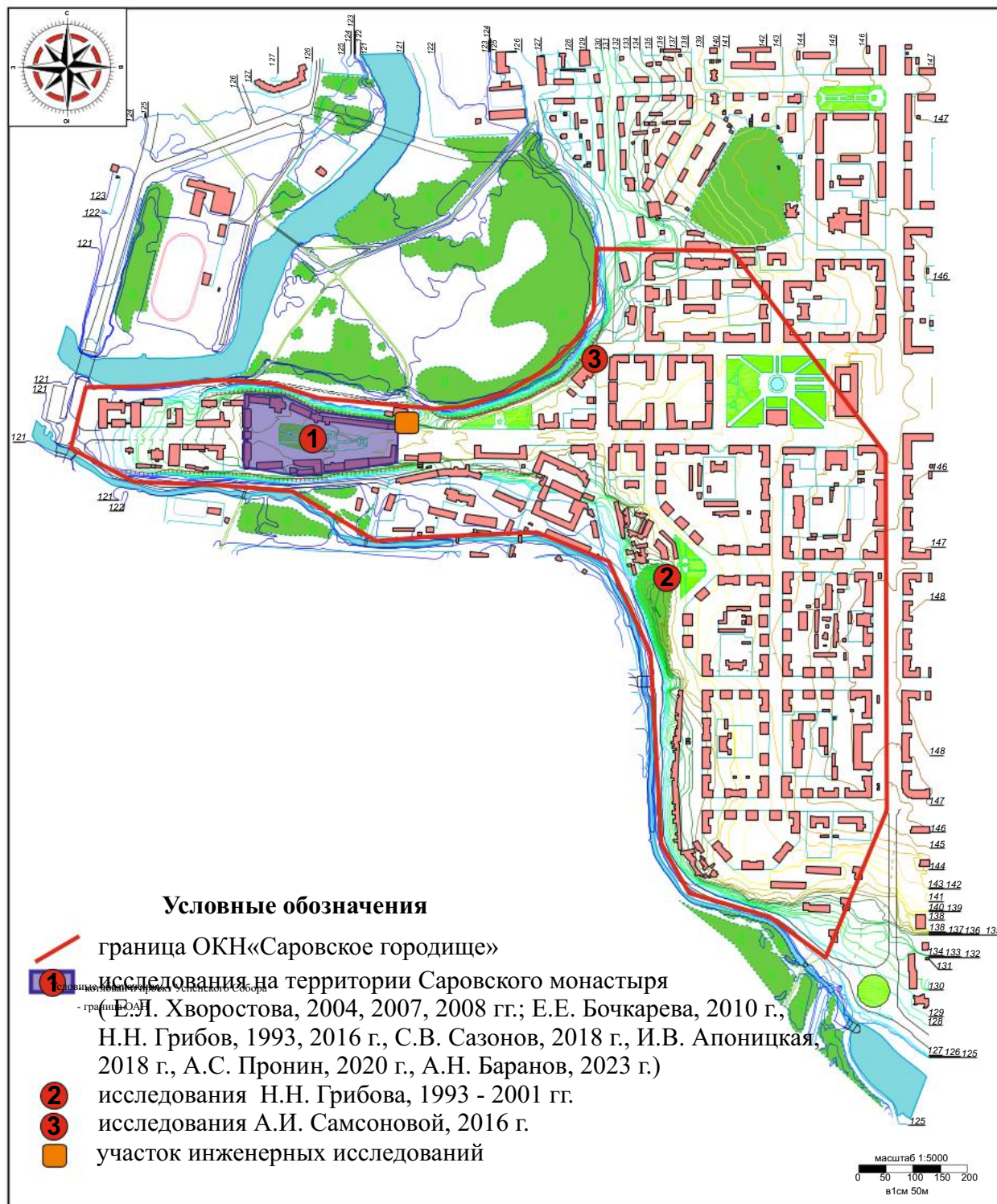
Илл. 13. Нижегородская область, г. Саров, пр. Мира, 17а, инженерные исследования при воссоздании лестницы - 2026 г.
Исторические изображения местности вблизи участка инженерных исследований.
Храм Иоанна Предтечи перед восстановлением, вид с В. 2002 г.
Фото М. Суханова (источник - pravsa.gov.ru).



Илл. 14. Нижегородская область, г. Саров, пр. Мира, 17а, инженерные исследования при воссоздании лестницы - 2026 г.
Исторические изображения местности вблизи участка инженерных исследований.
Лестница к храму Иоанна Предтечи. Вид снизу, от храма. Рисунок М.Ф. Шемяковой. 2008 г.
(воспроизводится по изданию: М.Ф. Шемякова. Саров моего детства. Саров, 2012).



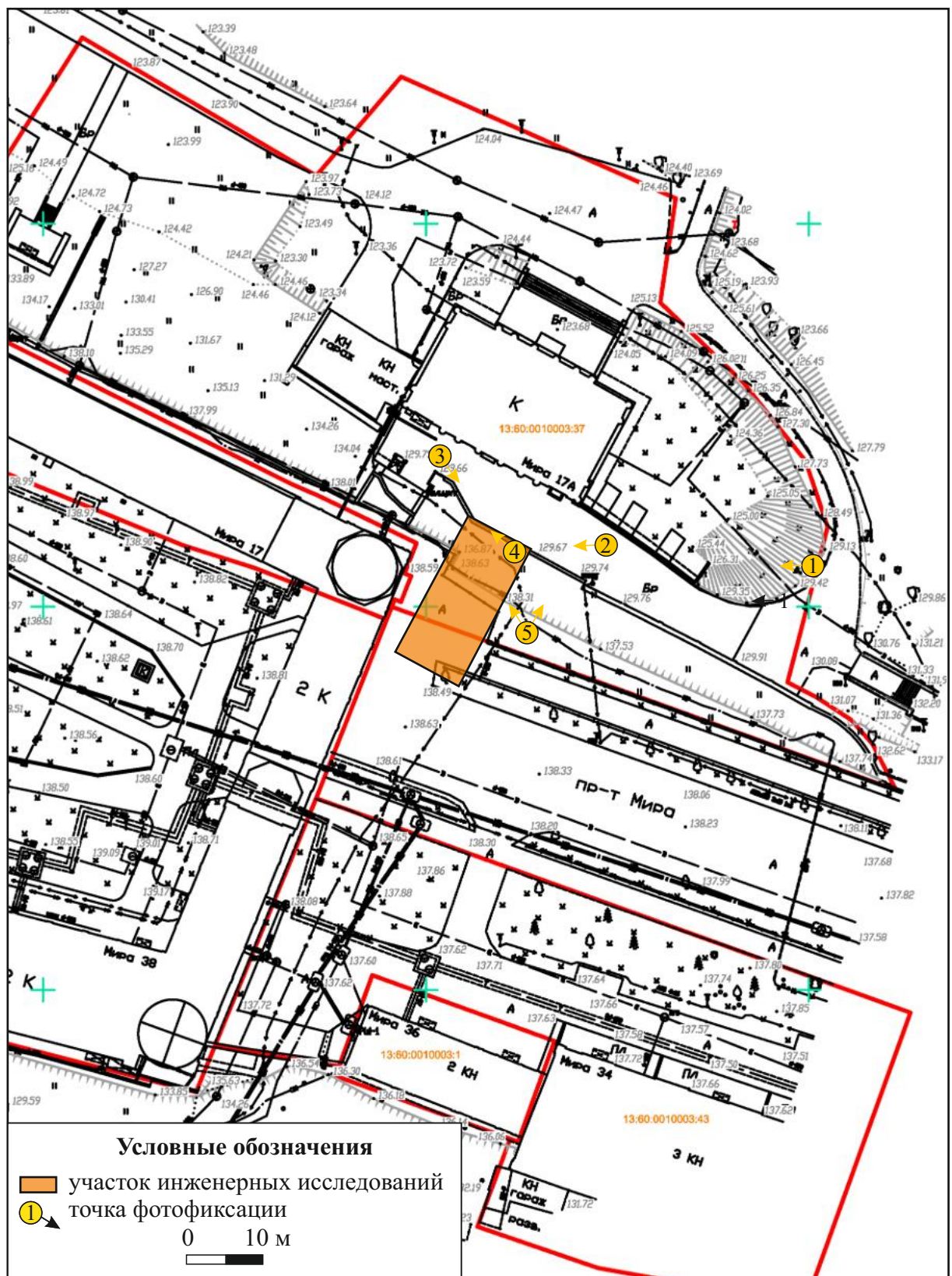
Илл. 15. Нижегородская область, г. Саров, пр. Мира, 17а, инженерные исследования при воссоздании лестницы - 2026 г.
 План Саровского городища (составлен Н.Н. Грибовым).



Илл. 16. Нижегородская область, г. Саров, пр. Мира, 17а,
инженерные исследования при воссоздании лестницы - 2026 г.
Топографический план объекта археологического наследия
«Саровское городище», начало II тыс. н.э.



Илл. 17. Нижегородская область, г. Саров, пр. Мира, 17а, инженерные исследования при воссоздании лестницы - 2026 г. Космоснимок г. Сарова (источник - Google Earth, 2024 г.) с нанесением участка проектирования, границ ОКН «Саровское городище», ближайших археологических исследований.



Илл. 18. Нижегородская область, г. Саров, пр. Мира, 17а,
инженерные исследования при воссоздании лестницы - 2026 г.
Топоплан участка инженерных исследований (предоставлен заказчиком)
с нанесением точек фотофиксации



Илл. 19. Нижегородская область, г. Саров, пр. Мира, 17а, инженерные исследования при воссоздании лестницы - 2026 г. Видовые фотографии участка инженерных исследований (предоставлены заказчиком).

- 1 - Вид на С участка. Точка фотофиксации 1.
- 2 - Вид на С участка. Точка фотофиксации 2.

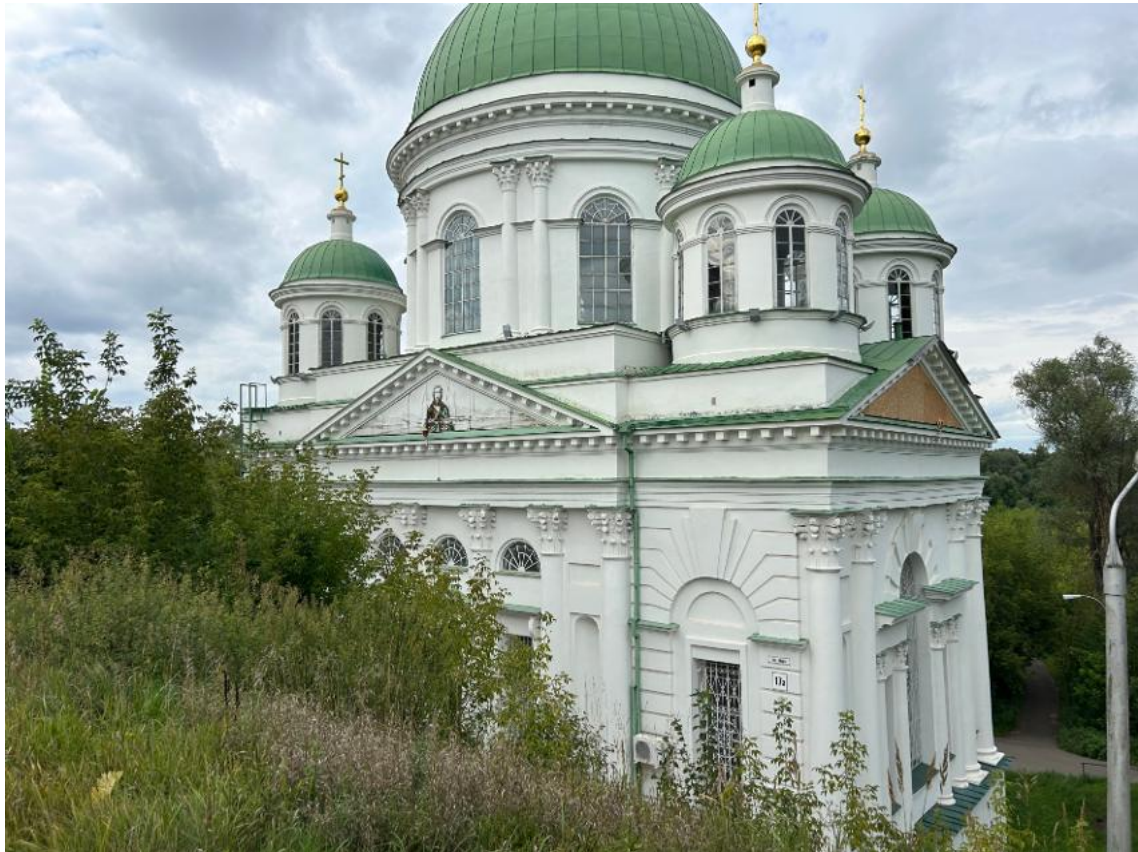


1



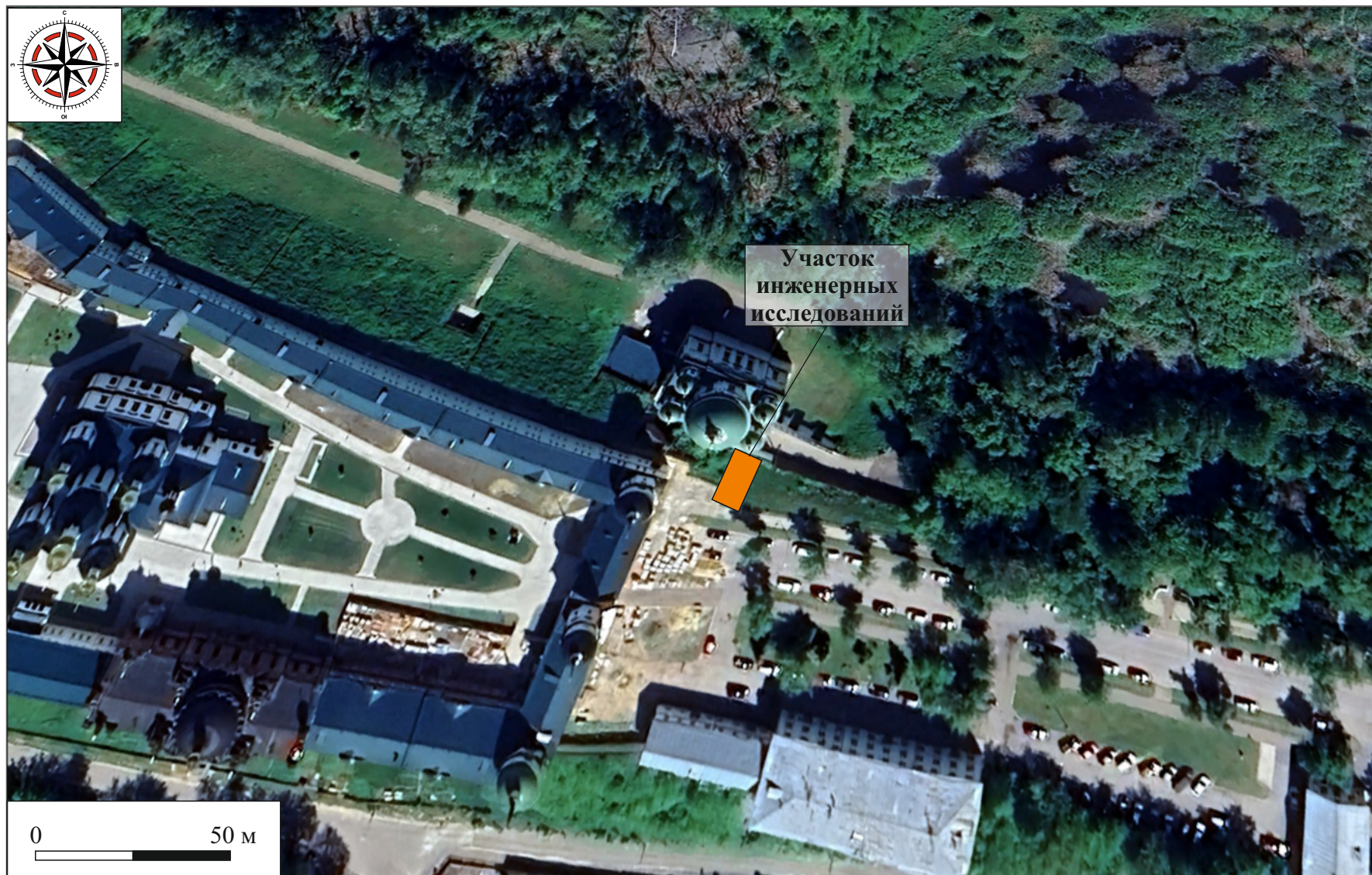
Илл. 20. Нижегородская область, г. Саров, пр. Мира, 17а,
инженерные исследования при воссоздании лестницы - 2026 г.
Видовые фотографии участка инженерных исследований
(предоставлены заказчиком).

1 - Вид на С участка. Точка фотофиксации 2.
2 - Вид на СВ участка. Точка фотофиксации 3.

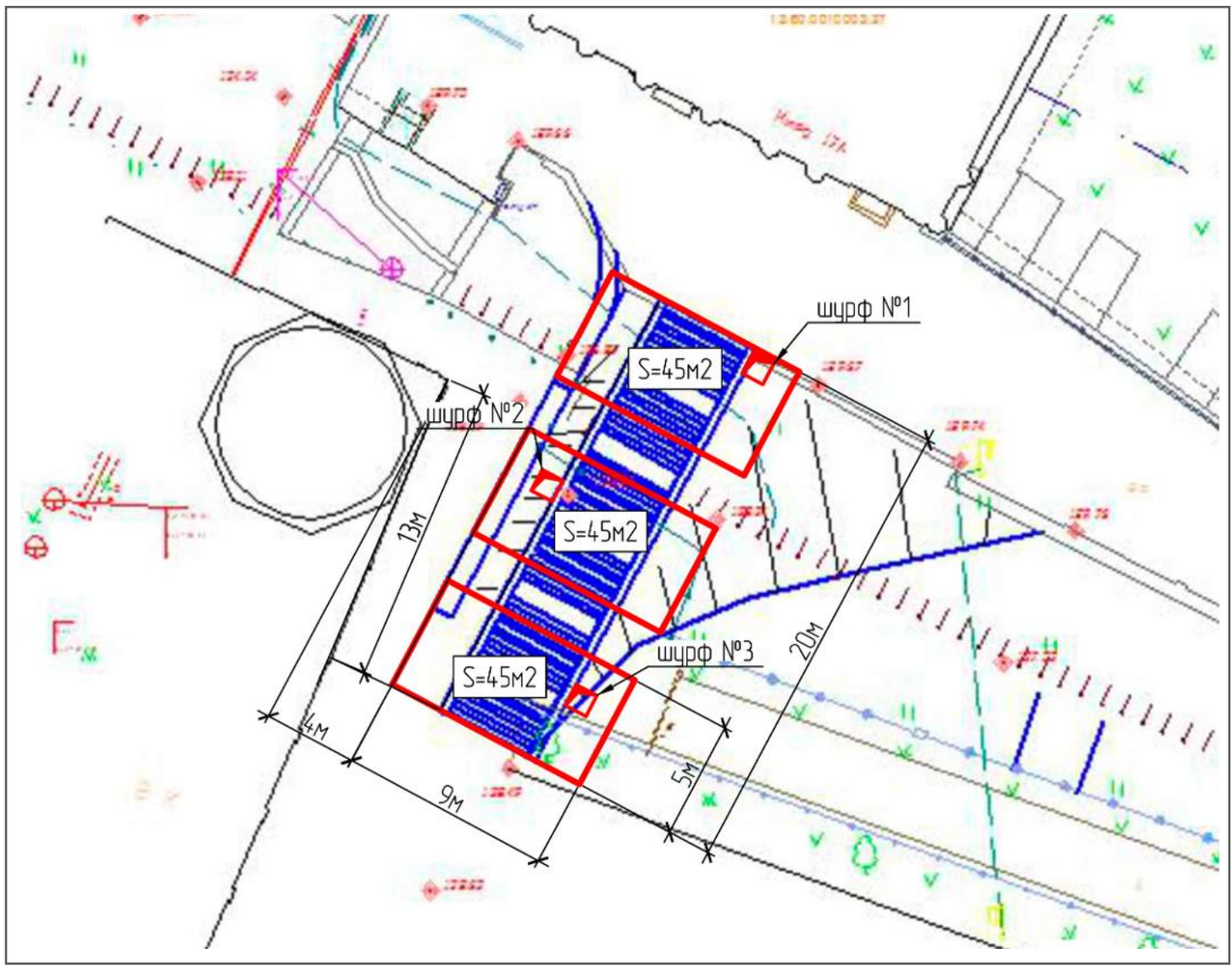


Илл. 21. Нижегородская область, г. Саров, пр. Мира, 17а,
инженерные исследования при воссоздании лестницы - 2026 г.
Видовые фотографии участка инженерных исследований
(предоставлены заказчиком).

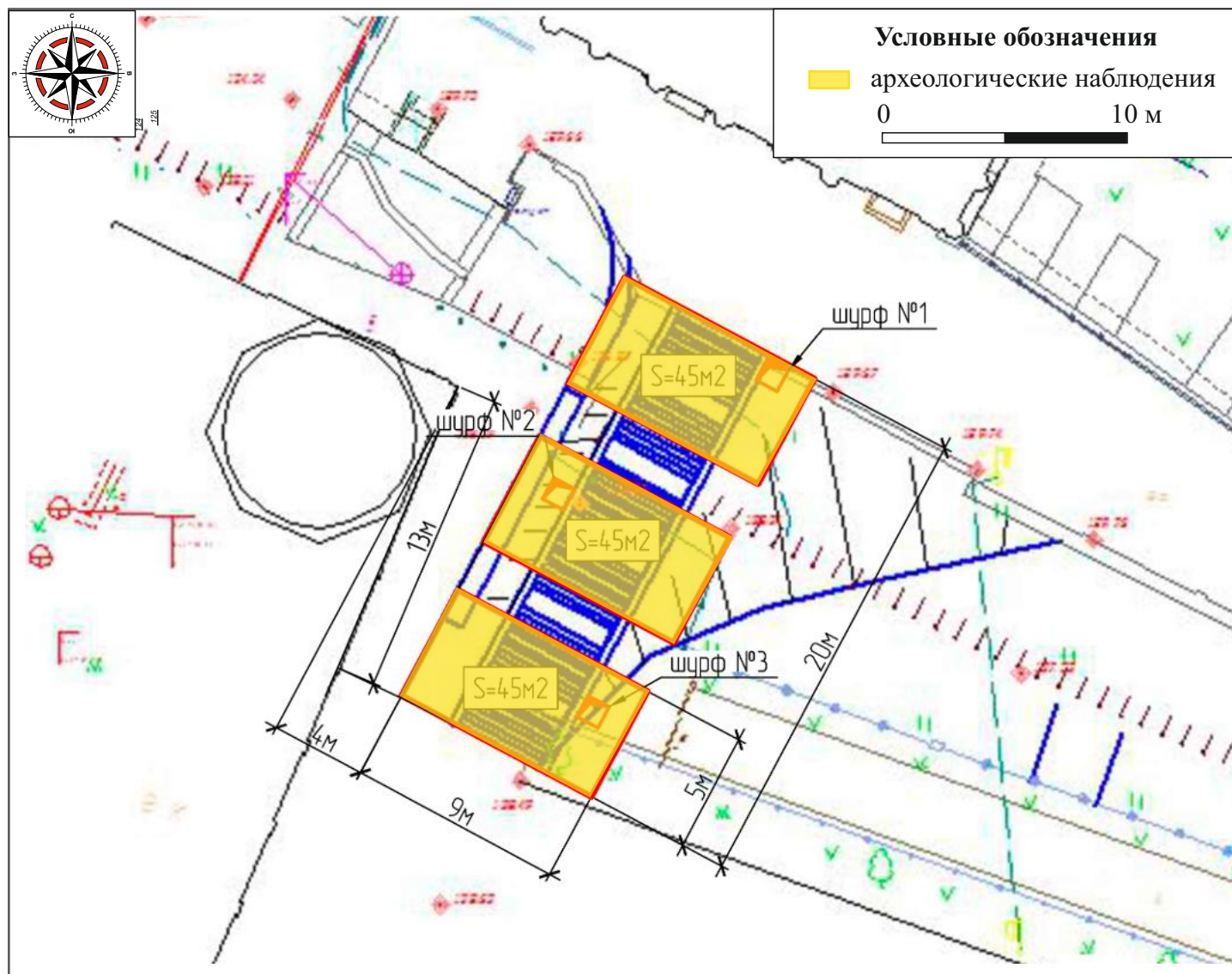
- 1 - Вид на В участка. Точка фотофиксации 5.
- 2 - Вид на В участка. Точка фотофиксации 5.



Илл. 22. Нижегородская область, г. Саров, пр. Мира, 17а, инженерные исследования при воссоздании лестницы - 2026 г. Ситуационный план (предоставлен заказчиком).



Илл. 23. Нижегородская область, г. Саров, пр. Мира, 17а, инженерные исследования при воссоздании лестницы - 2026 г. План инженерных исследований при воссоздании лестницы (предоставлен заказчиком).



Илл. 24. Нижегородская область, г. Саров, пр. Мира, 17а, инженерные исследования при воссоздании лестницы - 2026 г. Рекомендуемые археологические исследования.